

Schoolgids 2026 – 2027



Hubertusschool
...samenwerken samen leren...

Hubertusschool is onderdeel van



**STICHTING
SWALM & ROER**
voor onderwijs en opvoeding

INHOUDSOPGAVE

VOORWOORD	3
1. OVER DE SCHOOL.....	5
2. HET ONDERWIJS	11
3. ONDERSTEUNING EN VEILIGHEID	19
4. HANDIGE INFORMATIE VOOR OUDERS	26
5. ONTWIKKELING EN RESULTATEN	31
6. SCHOOLTIJDEN EN OPVANG.....	38



Voorwoord

Beste ouders en verzorgers,

Namens het hele team heet ik u van harte welkom op de Hubertusschool. Het is ons grote plezier en onze verantwoordelijkheid om uw kinderen een inspirerende en veilige omgeving te bieden waarin zij kunnen groeien, leren en zich ontwikkelen tot zelfstandige en betrokken burgers.

In deze schoolgids vindt u belangrijke informatie over onze onderwijsvisie, de organisatie, de vakken, het pedagogisch klimaat en de diverse activiteiten die wij voor onze leerlingen organiseren. We hopen dat deze gids u een helder beeld geeft van wat u van onze school kunt verwachten en hoe wij samen kunnen werken aan het beste onderwijs voor uw kind. In de centrale schoolgids van Stichting Swalm en Roer, de stichting waar de Hubertusschool onder valt, zijn de regelingen en afspraken vastgelegd die voor alle scholen van de stichting gelden.

Mocht u vragen, opmerkingen of suggesties hebben, schroom dan niet om contact met ons op te nemen.

Samen zorgen we voor een fijne en stimulerende leeromgeving waarin ieder kind kan floreren.

Met vriendelijke groet,

Jan van Espen

Directeur Hubertusschool



HOOFDSTUK 01

Over de school





1. Over de school

1.1 Algemene gegevens

Contactgegevens

Hubertusschool
Louis Beelstraat 12
6049 HS Herten

☎ 0475-332 285
✉ janvanespen@swalmenroer.nl
🌐 www.hubertusschoolherten.nl

Extra locaties

Louis Beelstraat
Louis Beelstraat 12
Herten
☎ 0475-332285
Hoofdlocatie

Schooldirectie

Functie	Naam	E-mailadres
Directeur	Jan van Espen	janvanespen@swalmenroer.nl

Schoolbestuur
Stichting Swalm en Roer voor
Onderwijs en Opvoeding
Aantal scholen: 23

Aantal leerlingen: 5414

🌐 <http://www.swalmenroer.nl>

Samenwerkingsverband
Onze school is aangesloten bij SWV
PO 31-02 Midden Limburg





Aantal leerlingen

Het aantal leerlingen op onze school is vrij constant. Onze school telt gemiddeld ongeveer 300 leerlingen.

Onze school staat midden in Herten – letterlijk en figuurlijk. Als echte 'Hertense' school maken we deel uit van een dorpse gemeenschap die trots is op haar tradities en hechte onderlinge banden. Carnaval wordt hier uitbundig gevierd en ook feestdagen als Sinterklaas, Kerstmis en Pasen krijgen een warme plek binnen de schoolcultuur. Tegelijkertijd weerspiegelt onze leerlingenpopulatie steeds meer de veranderende samenleving: we verwelkomen inmiddels kinderen met wortels in ruim tien verschillende landen. Daardoor groeit ook het gebruik van een tweede thuistaal, vooral zichtbaar in de onderbouw, waar meertaligheid steeds meer deel uitmaakt van het dagelijks onderwijs. Hoewel dialectgebruik afneemt, voelen veel ouders en kinderen zich sterk verbonden met de lokale identiteit. Ouders benoemen onze school dan ook vaak als 'een echte Hertense school': herkenbaar, vertrouwd en met oog voor de gemeenschap. Tegelijk zien we dat gezinnen steeds diverser worden, met gemengde culturele achtergronden en uiteenlopende levensbeschouwingen. Ondanks die verschillen integreren kinderen en ouders goed met elkaar – er ontstaan geen gescheiden groepen, maar één schoolgemeenschap waar ruimte is voor iedereen. Op het gebied van geloofsovertuigingen zien we een brede mix. Een deel van de gezinnen heeft een katholieke achtergrond, al wordt dit geloof over het algemeen niet actief beleefd. Een kleiner, praktiserend deel van onze ouders en leerlingen is moslim. De meerderheid is echter niet religieus. Toch heerst er respect en openheid: kinderen gaan met elkaar om vanuit gelijkwaardigheid en gedeelde waarden.

 2025-2026
283

Binnen onze schoolpopulatie komen weinig zichtbare handicaps voor. Een klein percentage van de leerlingen heeft te maken met bijvoorbeeld ADHD of leerproblemen, maar dit is minder dan vijf procent van het totaal. Zowel jongens als meisjes krijgen gelijke kansen, en we zien een mooie balans in ouderbetrokkenheid: beide ouders komen geregeld samen naar oudergesprekken. Bij festiviteiten en schoolactiviteiten zijn het echter vooral moeders die zich inzetten als vrijwilliger. De meeste gezinnen bestaan uit tweeverdieners en wonen in koopwoningen. Met een gemiddeld jaarinkomen van €34.400,- bevindt het merendeel zich in een bovengemiddelde inkomenscategorie. De aanwezigheid van diverse opvangmogelijkheden in de wijk – zoals TSO en BSO – zorgt ervoor dat veel kinderen ook buiten schooltijd in een georganiseerde setting verblijven. Toch is er ook een kleine groep gezinnen die in sociale huurwoningen woont, en hoewel armoede niet altijd zichtbaar is, weten we dat verborgen armoede zeker een rol speelt. Als school merken we dat leerlingen vaak weinig zelfstandigheid en zelfredzaamheid laten zien. Ze zijn gewend dat veel voor hen geregeld wordt – een gevolg van liefdevolle, maar drukbezette ouders die proberen alles zo goed mogelijk te organiseren. Tegelijkertijd brengt dit ook uitdagingen met zich mee: omgaan met teleurstellingen, verantwoordelijkheid nemen en sociale vaardigheden vragen extra aandacht. Dit geldt ook voor het stimuleren van vrijwilligerswerk, waarin weinig animo is vanuit de gezinnen. Verwachtingen van ouders zijn doorgaans hoog – zowel op het gebied van prestaties als van



persoonlijke begeleiding. Onze school maakt gebruik van de vele voorzieningen die Herten rijk is en blijft voortdurend in gesprek met ouders en de omgeving om ons onderwijs zo goed mogelijk te laten aansluiten bij de samenleving waarin onze leerlingen opgroeien. Ons doel is helder: De kinderen begeleiden in hun persoonlijke ontwikkeling, met oog voor de wereld om hen heen én met een stevige basis in de gemeenschap waarin ze wortels hebben.

Aantal leerlingen de afgelopen jaren



1.2 Missie en visie

Kenmerken van de school

Wij zijn betrokken (Betrokkenheid)

Wij blijven ons ontwikkelen (Verantwoordelijkheid)

Wij doen het samen (Socialiteit)

Wij willen je uitdagen (Zelfvertrouwen)

Wij doen het met plezier (Veiligheid)





Missie en visie

Onze school gaat uit van een heldere koers. Deze vindt zijn weerslag in onze missie en visie. De missie omvat de bestaansredenen van de Hubertusschool. Daarnaast wordt beschreven vanuit welke kernwaarden ons team werkt. Deze kernwaarden spelen een centrale rol bij het dagelijks handelen op school. Zij geven richting aan ons doen en laten in de omgang met kinderen, ouders en collega's.

Het kind dient centraal te staan en de verschillen tussen kinderen in herkomst, mogelijkheden en belangstelling zijn uitgangspunten bij het realiseren van de inrichting van het onderwijsaanbod en de onderwijsorganisatie. De populatie binnen de school verandert en daar zijn we ons van bewust in ons handelen. Het onderwijs dient zich af te spelen in een voor alle betrokkenen (kinderen, medewerkers en ouders) veilige omgeving. De Hubertusschool is en blijft een warm welkom voor iedereen.

Onze school is een sociale leefgemeenschap, waar we aan kinderen de mogelijkheid bieden in veiligheid hun zelfvertrouwen te ontwikkelen. We leren kinderen vaardigheden en attitudes aan die zij nodig hebben op weg naar volwassenheid, zoals het goed samenwerken en het nemen van verantwoordelijkheden.

Onze school is daarnaast een leergemeenschap: een plek waar kinderen van alles kunnen, willen en moeten leren. Bij onze leerdynamiek zie je in de praktijk o.a.: rust, structuur, uit je omgeving leren, samen, bewegend leren en digitaal leren. Elementaire vaardigheden als lezen, rekenen en schrijven maken de leerdynamiek rijker.

Maar ook kennis van de wereld om ons heen, creativiteit en sport vinden wij belangrijk. Ons onderwijs is erop gericht om de individuele ontwikkeling van ieder kind te stimuleren. Voorts willen we kinderen zo goed mogelijk voorbereiden op een – bij hun mogelijkheden passende – vorm van voortgezet onderwijs.

Dit zijn onze kernwaarden

Wij zijn betrokken (Betrokkenheid)

Op de Hubertusschool werken kinderen, ouders en personeel samen aan de ontwikkeling van het kind. In een veilige en kindvriendelijke omgeving nemen we verantwoordelijkheid voor onszelf en elkaar. Respect, acceptatie en eigenaarschap vormen de basis van ons pedagogisch klimaat.

Leerlingen krijgen ruimte om eigenaar te worden van hun leerproces. Ouders, leerkrachten en leerlingen zijn actief betrokken bij wat er op school gebeurt. Door open en constructieve samenwerking stemmen we verwachtingen op elkaar af en dragen we samen zorg voor de ontwikkeling van het kind.

Ook buiten de school zoeken we verbinding. In overleg met de omgeving stemmen we het onderwijs af op de behoeften van ouders en leerlingen. Openheid, vertrouwen en betrokkenheid zijn hierin essentieel.





We blijven ons ontwikkelen (Verantwoordelijkheid)

Op de Hubertusschool zorgen professionele leerkrachten samen voor goed onderwijs. Ze blijven zich ontwikkelen, kennen hun kwaliteiten en valkuilen, en nemen verantwoordelijkheid voor hun eigen scholing. Externe expertise wordt ingeschakeld als dat nodig is.

Goed klassenmanagement met heldere afspraken zorgt voor continuïteit en de sociaal-emotionele groei van leerlingen. Waar nodig bieden we maatwerk en begeleiden we leerlingen op hun eigen leerlijn, passend binnen onze mogelijkheden.

Kinderen ontwikkelen zich in hun eigen tempo. Wij stimuleren hun groei en zelfvertrouwen, en geven hen – naarmate ze ouder worden – steeds meer verantwoordelijkheid voor hun leerproces.

Wij doen het samen (Socialiteit)

Samen werken, spelen en leren is ons motto. Kinderen, ouders en personeel staan in relatie tot elkaar en werken als partners aan de ontwikkeling van kinderen. Sociale activiteiten vormen de basis voor leren: door samen te doen, leren kinderen van elkaar en bereiken ze meer dan alleen.

Wij willen je uitdagen (Zelfvertrouwen)

Op de Hubertusschool dagen we kinderen én leerkrachten uit om nieuwsgierig te zijn en nieuwe dingen te ontdekken. Soms betekent dat iets doen wat je niet meteen zelf zou kiezen. Door uitdagingen aan te gaan, groeit het zelfvertrouwen. Dit ontstaat niet alleen uit wat je kunt, maar vooral uit hoe je jezelf ziet en hoe je je geaccepteerd voelt door anderen.

Wij doen het met plezier (Veiligheid)

Plezier is de basis voor succes. Op de Hubertusschool zorgen we voor aantrekkelijk onderwijs in een veilige en prettige omgeving. Als kinderen zich goed voelen, kunnen ze zich beter ontwikkelen. We stimuleren zelfvertrouwen, zelfsturing en aandacht voor elkaar. Door waardering en vertrouwen groeit hun zelfkennis en ontwikkelen ze een positief zelfbeeld.

Plezier beleef je samen – op school én daarbuiten.

Identiteit

Onze school staat letterlijk en figuurlijk midden in Herten. Als echte 'Hertense' school zijn we onderdeel van een hechte dorpsgemeenschap met oog voor tradities en samenhang.

We voeden kinderen op binnen een sociaal en waardenrijk kader, waarin respect, samenwerking en betrokkenheid centraal staan. Onze katholieke grondslag is hierin verweven en komt tot uiting in vieringen en omgang met elkaar.

We besteden daarnaast aandacht aan religieuze feesten uit diverse culturele achtergronden, passend bij onze brede blik op de wereld.



HOOFDSTUK 02

Het onderwijs





2. Het onderwijs

2.1 Organisatie van het onderwijs

Groepen op school

Onze leerlingen worden op de volgende wijze gegroepeerd:

- **Leerstofjaarklassen:** leerlingen zijn op basis van leeftijd gegroepeerd
- **Combinatiegroepen:** het samenvoegen van twee of meer leerjaren tot een groep, bijvoorbeeld groep 1/2, 2/3 en 5/6

Invulling onderwijstijd

Wat is onderwijstijd?

Kinderen in Nederland hebben recht op voldoende uren onderwijs. In de wet staat een minimaal aantal uur dat een leerling les krijgt tijdens de 8 jaar op de basisschool. De school bepaalt zelf de indeling van de schooldag en de tijden waarop de leerling op school moet zijn.

Invulling onderwijstijd leerjaar 1 en 2

Vak	Leerjaar 1	Leerjaar 2
Basisontwikkeling	23 u 15 min	23 u 15 min
Pauze	1 u 15 min	1 u 15 min

Invulling onderwijstijd leerjaar 3 t/m 8

Vak	Leerjaar 3	Leerjaar 4	Leerjaar 5	Leerjaar 6	Leerjaar 7	Leerjaar 8
Engelse taal					0 u 45 min	0 u 30 min
Levensbeschouwing	0 u 30 min	0 u 30 min	0 u 30 min	0 u 30 min	0 u 30 min	0 u 30 min
Bewegingsonderwijs	1 u 30 min	1 u 30 min	1 u 30 min	1 u 30 min	1 u 30 min	1 u 30 min
Kunsthouding en creatieve vorming	1 u 00 min	2 u 45 min	2 u 30 min	2 u 30 min	2 u 00 min	2 u 00 min
Wereldoriëntatie	0 u 30 min	1 u 30 min	3 u 00 min	3 u 00 min	3 u 30 min	3 u 30 min
Rekenen/wiskunde	5 u 00 min	5 u 00 min	5 u 00 min	5 u 00 min	5 u 00 min	5 u 00 min
Taal	3 u 15 min	5 u 30 min	4 u 00 min	4 u 00 min	4 u 00 min	4 u 00 min
Lezen	4 u 30 min	4 u 45 min	4 u 00 min	4 u 00 min	4 u 00 min	4 u 00 min
Pauze, sociale- en emotionele ontwikkeling	1 u 15 min	1 u 15 min	1 u 15 min	1 u 15 min	1 u 15 min	1 u 15 min
Schrijven, keuzewerk, weektaak	6 u 45 min	1 u 30 min	2 u 30 min	2 u 30 min	1 u 45 min	2 u 00 min





Extra faciliteiten

Onze school beschikt over de volgende extra faciliteiten:

- Bibliotheek
- Speellokaal
- Handvaardigheidslokaal
- Groenblauwe schoolplein
- Spreekkamer
- Invalidetoilet
- Lift

2.2 Het team

Vakleerkrachten

Op onze school zijn de volgende vakleerkrachten aanwezig:



Spel en beweging/
bewegingsonderwijs

Verlof personeel

Als een groepsleerkracht afwezig is (bijvoorbeeld wegens ziekte) en vervangen moet worden, zal de school er alles aan doen om de kwaliteit van het onderwijs te waarborgen. In eerste instantie zal de flexleerkracht de groep overnemen. Helaas kan in sommige gevallen een vervanging niet worden ingevuld. U dient er als ouder rekening mee te houden dat de school van uw kind u in dergelijke gevallen kan verzoeken uw kind thuis te houden. De inspectie en het bestuur worden op de hoogte gebracht.

De MR wordt met regelmaat bijgepraat over de keuzes die door de directie zijn overwogen en genomen.

2.3 Aanbod voor het jonge kind

Onze school heeft extra aanbod voor het jonge kind: *Kinderopvang en voor- en vroegschoolse educatie (VVE) / peuteropvang*. We werken samen met een kinderopvangorganisatie in het gebouw van de school. Met *Stichting Kinderopvang Roermond*.

School heeft goede contacten met de peuteropvang, die weliswaar niet tot dezelfde stichting behoort, maar in hetzelfde gebouw als school werkt. Er is een goede samenwerking en structureel gepland overleg.





Projecten worden, waar mogelijk, gezamenlijk met de groepen 1/2 uitgevoerd, waarbij ook uitgebreid aandacht geschonken wordt aan het onderwijskundige aspect. Met projecten kunt u denken aan diverse feesten die we op school vieren, maar ook thema's die we samen oppakken (bijvoorbeeld: Vervoer, familie, boerderij, etc.)

2.4 Kwaliteitszorg en schoolplan

Wat is kwaliteitszorg?

Scholen hebben een plan om de kwaliteit van hun onderwijs te verbeteren. Dit plan helpt de scholen om onderwijs te bieden waar iedereen tevreden over is. Kwaliteitszorg gaat over de manier waarop de doelen in het plan worden bereikt.

Doelen schoolplan

De doelen van het jaarplan 2026-2027 zijn voortgekomen uit de evaluatie van het jaarplan 2025-2026, het schoolplan 2023- 2027, de NCO rapportage én het koersplan 'Roerkracht'.

De kernwaarden van stichting Swalm & Roer zoals beschreven in "Roerkracht", geven richting aan ons gedrag en aan de beslissingen die wij als stichting en scholen nemen. Een kernwaarde drukt uit wat wij belangrijk vinden. Onze stichting heeft drie kernwaarden:

- Nieuwsgierig
- Verantwoordelijk
- Verbinding

We zorgen dat we altijd achter onze eigen acties en die van het team kunnen staan. We zijn altijd op zoek naar nieuwe kennis en inzichten. We zien verbinding als basis van onze kwaliteitscultuur. Door met elkaar verbonden te zijn, kunnen we excelleren als individu én als organisatie.

Deze kernwaarden brengen we dagelijks in praktijk door:

- te doen wat we zeggen;
- samen voor alleen te laten gaan;
- open en duidelijk naar elkaar te zijn;
- oog voor de mens te hebben;
- gericht aan onze doelen te werken;
- kennis te delen en te leren van en met elkaar;
- lef te tonen waar we kansen kunnen pakken en waar we de ander ruimte geven.

In de kwaliteitscultuur die wij willen ontwikkelen, is samenwerken de rode draad. Met en voor elkaar. Die cultuur biedt ons ruimte om te groeien in kwaliteit. Als





individu. Als collectief. De op samenwerkingsgerichte kwaliteitscultuur creëert korte lijntjes tussen verschillende disciplines. We investeren met overtuiging in sterke teamrelaties. Onze communicatie en onze processen zijn zo transparant mogelijk.

In het kader van de op samenwerkingsgerichte kwaliteitscultuur én de verlenging van het koers- en schoolplanperiode zijn er doelstellingen op zowel stichtings- als schoolniveau.

Doelstellingen op stichtingsniveau:

1. Digitale geletterdheid

Op alle scholen van Swalm & Roer wordt onderwijs in Digitale Geletterdheid aangeboden. Dit onderwijs is gebaseerd op de kernwaarden van de stichting en de daarop gebaseerde schooleigen visie. Het onderwijs wordt vormgegeven binnen een gezamenlijk kader voor alle Swalm & Roer-scholen, waarbij de wettelijke opdracht met betrekking tot digitale geletterdheid volledig is geïmplementeerd.

2. Burgerschap

De monitoring van maatschappelijke en sociale vaardigheden in het burgerschapsonderwijs is gerealiseerd op alle scholen van Swalm & Roer eind schooljaar 2026-2027. Er wordt per school vanuit een visie op toetsen van gekozen voor de best passende vorm van toetsing. De monitoring van burgerschap is opgenomen in de kwaliteitscyclus van alle scholen.

Het aanbod en samenhangende en herkenbare doelgerichte uitvoering is eind 2026-2027 op alle scholen van Swalm & Roer gerealiseerd.

Borgen van het versterken van actief burgerschap en leerling participatie op overstijgend niveau, middels de Roerguppen, waarbij leerlingen invloed uitoefenen op maatschappelijke vraagstukken vanuit meerdere scholen en gemeentes.

3. Beleidsplan Begaafdheid

Alle leerlingen met kenmerken van begaafdheid worden op elke S&R-school vroegtijdig en eenduidig gesignaleerd en ontvangen een passend, uitdagend en planmatig onderwijsaanbod binnen de klas, aangevuld met plusvoorzieningen waar nodig, zodat hun cognitieve én sociaal-emotionele ontwikkeling optimaal tot bloei komt en onderpresteren wordt voorkomen.

Doelstellingen op schoolniveau:

1. Het bevorderen van een professionele werkcultuur, gericht op kwaliteit en samenwerking.

De keuze voor deze hoofddoelstelling komt voort uit de ambitie om de onderwijskwaliteit duurzaam te versterken. Een professionele werkcultuur vormt hiervoor de basis: wanneer teamleden continu werken aan hun eigen ontwikkeling, elkaar aanspreken op kwaliteit en actief samenwerken, heeft dit direct een positief effect op het leren en welbevinden van leerlingen.





Daarnaast vraagt de toenemende complexiteit van het onderwijs zoals differentiatie, passend onderwijs en veranderende maatschappelijke verwachtingen om een hecht en goed samenwerkend team. Door gericht te investeren in een cultuur van open communicatie, gezamenlijke verantwoordelijkheid en professionele dialoog, wordt kennis beter gedeeld en benut.

Het bevorderen van deze werkcultuur draagt daarmee bij aan consistent en kwalitatief sterk onderwijs, een veilige en stimulerende werkomgeving voor medewerkers en optimale ontwikkelkansen voor alle leerlingen.

2. Het bieden van passend en uitdagend onderwijs aan meer- en hoogbegaafde leerlingen.

De keuze voor deze hoofddoelstelling komt voort uit de verantwoordelijkheid van de school om alle leerlingen onderwijs te bieden dat aansluit bij hun onderwijsbehoeften en ontwikkelingsniveau. Meer- en hoogbegaafde leerlingen hebben specifieke behoeften die binnen het reguliere aanbod niet altijd vanzelfsprekend worden bediend. Zonder passend en uitdagend onderwijs bestaat het risico op onderpresteren, demotivatie en verlies van leerplezier.

Daarnaast vraagt passend onderwijs om een doelgerichte aanpak, waarbij differentiatie, verrijking en verdieping structureel onderdeel zijn van het onderwijsaanbod. Door hier expliciet op in te zetten, wordt geborgd dat ook deze leerlingen zich optimaal kunnen ontwikkelen, zowel cognitief als sociaal-emotioneel.

Het realiseren van een passend aanbod voor meer- en hoogbegaafde leerlingen draagt daarmee bij aan gelijke ontwikkelkansen voor alle leerlingen en versterkt de kwaliteit en inclusiviteit van het onderwijs binnen de school.

3. Het implementeren van de methode STAAL 2, met integratie van burgerschap in het taalonderwijs.

De keuze voor deze doelstelling is ingegeven door de wens om het taalonderwijs te versterken en te moderniseren, zodat het beter aansluit bij de huidige onderwijsbehoeften en kerndoelen. Met de implementatie van de methode STAAL 2 wordt een doorgaande en samenhangende leerlijn voor taalonderwijs gerealiseerd, waarin leerlingen doelgericht werken aan hun taalvaardigheid.

Door burgerschap te integreren binnen het taalonderwijs wordt bovendien gewerkt aan een betekenisvolle verbinding tussen taalontwikkeling en maatschappelijke vorming. Leerlingen oefenen niet alleen hun taalvaardigheden, maar ontwikkelen tegelijkertijd inzicht in normen, waarden en sociale gelijkheid.

Deze geïntegreerde aanpak draagt bij aan rijk en betekenisvol onderwijs, waarin taalontwikkeling en burgerschapsvorming elkaar versterken en leerlingen worden voorbereid op actieve en betrokken deelname aan de samenleving.





Hoe bereiken we deze doelen?

Door ontwikkeltrajecten SMART te formuleren, wordt zowel de uitvoering als de beoordeling van resultaten veel gemakkelijker. We weten vooraf specifiek wat we willen bereiken. We formuleren onze doelen realistisch. Er is draagvlak voor deze doelen bij de betrokken personen. We kunnen achteraf nagaan of het doel bereikt is, binnen een vooraf vastgestelde tijd. Ook stellen we vooraf vast welke succescriteria we hanteren om achteraf te kunnen vaststellen of het doel bereikt is. Door deze laatste toevoeging wordt het jaarplan niet alleen een instrument om kwaliteit te verbeteren, maar ook een instrument om kwaliteit te meten.

Kwaliteitscyclus (niet vinken maar vonken):

In dit jaarplan werken we bij ieder onderdeel volgens de cyclus Plan-Do-Check-Act. In de eerste fase (Plan) bepalen we de kwaliteit die we willen bereiken, meten we de kwaliteiten die we nu hebben en maken we plannen hoe we van de huidige situatie naar de gewenste situatie kunnen komen. Deze plannen komen tot stand door de huidige situatie te vergelijken met de geformuleerde missie en visie van de school. Waar dagelijkse praktijk en visie op onderwijs nog niet met elkaar in overeenstemming zijn, worden beleidsvoornemens geformuleerd. Deze plannen worden in het jaarplan SMART opgesteld, waarbij we er goed op letten ook tussentijdse evaluaties in te plannen en mogelijkheden tot eventuele bijstelling, mocht de tussentijdse evaluatie daar aanleiding tot geven.

In de tweede fase (Do) voeren we de gemaakte planning uit. Tijdens dit uitvoeringsproces vindt voortdurend trajectbewaking plaats, veelal door de directie van de school. Ook de medezeggenschapsraad speelt hier een belangrijke rol in. Trajectbewaking betekent dat er voortdurend bewaakt wordt dat de verschillende fases van de kwaliteitsbewaking continu en cyclisch uitgevoerd worden.

In de derde fase (Check) controleren we, via een tussentijdse evaluatie, of we met onze planning nog wel op de goede weg zitten.

Na de vierde fase (Act) volgt eventueel (afhankelijk van de uitkomst van de Check-fase) een bijstelling in de planning.

Daarmee zijn we dus automatisch weer uitgekomen bij fase 1 (de Plan-fase) en wordt de cyclus opnieuw doorlopen.

Vastlegging en borging:

Om ervoor te zorgen dat, ook na uitvoering van het jaarplan, de behaalde kwaliteit gewaarborgd blijft, zal elke definitief vastgestelde beleidsregel worden vastgelegd in een beleidsplan. Hierin staat, na afloop van het proces, weergegeven welke werkwijzen de school volgt om de onderwijskwaliteit te behalen en te behouden.

Betrokkenheid van team en ouders:

Het is specifiek de bedoeling dat het team in hoge mate (mede) verantwoordelijk wordt voor het behalen van de gestelde doelen. Waar mogelijk zal daarom een werkgroep ingesteld worden die, onder leiding en begeleiding van de directeur,





ervoor zorg zal dragen dat de gestelde doelen binnen de gestelde termijn behaald gaan worden. Ook zullen de ouders, via de MR, betrokken worden. Zij zullen het jaarplan beoordelen en zo nodig verbeteringen voordragen. Uiteraard zullen zij steeds goed op de hoogte gehouden worden van de stand van zaken tijdens het verbeteringsproces.

Monitoring door bestuur:

Om het bestuur de kans te geven de voortgang van het jaarplan te monitoren, zal de directeur twee keer per jaar schriftelijk of mondeling verslag doen van de tot dan toe behaalde resultaten. Ook zal besproken worden welke eventuele aanpassingen zijn gemaakt in het jaarplan (volgens het PDCA-model).

Doelen:

In het schooljaar 2026-2027 zullen we ons opnieuw richten op de continue verbetering van de kwaliteit van ons onderwijs. We hebben ons daarvoor een aantal hoofddoelen gesteld die we willen bereiken. Deze zijn SMART uitgewerkt in ons jaarplan 2026-2027.



HOOFDSTUK 03

Ondersteuning en veiligheid





3. Ondersteuning en veiligheid

3.1 Extra ondersteuning van leerlingen

Wat is ondersteuning?

Alle scholen in een regio bieden dezelfde basisondersteuning. In het ondersteuningsplan van het samenwerkingsverband staat wat onder deze basisondersteuning valt. Soms hebben leerlingen extra ondersteuning nodig. Naast de basisondersteuning bieden sommige scholen extra begeleiding aan leerlingen. De school geeft in de schoolgids aan welke extra begeleiding de school biedt. Ook staat hier welke doelen en wensen de school heeft voor de toekomst en hoe de school contact houdt met de ouders en leerlingen over de ondersteuning.

Basisondersteuning

Onze visie op passend onderwijs

Alle leerlingen hebben recht op onderwijs en begeleiding die hen de mogelijkheid biedt om zich ononderbroken te ontwikkelen. De scholen en schoolbesturen binnen ons samenwerkingsverband dragen gezamenlijk de verantwoordelijkheid om dit te waarborgen. Binnen ons samenwerkingsverband zijn afspraken gemaakt over de vormen van ondersteuning en voorzieningen die op elke school beschikbaar moeten zijn. Deze afspraken vormen de regionale norm voor de basisondersteuning. Ouders kunnen erop rekenen dat elke school in de regio minimaal deze ondersteuning en onderwijskwaliteit biedt.

Meer informatie hierover is te vinden op de website van het Samenwerkingsverband Midden-Limburg: <https://pomiddenlimburg.nl> én de centrale schoolgids. Hieronder beschrijven we per ondersteuningslaag onze werkwijze.

Ondersteuningslaag 1

Goede basiskwaliteit in de klas; kwalitatief goed onderwijs

Wij maken gebruik van het EDI model. Door het inzetten van het EDI model in combinatie met de doelenplanners/periodeplanners, zorgen we voor een zo goed mogelijk afstemming. Ons doel is om zo goed mogelijk onderwijs te bieden waarbij we ons steeds de volgende vragen stellen: “krijgen onze leerlingen goed les?”, “voelen onze leerlingen zich veilig? En “leren onze kinderen voldoende?”.

Voor een goed klassenmanagement hebben wij kwaliteitskaart(en) geschreven en vastgesteld. De kwaliteitskaart die we hebben zijn: ‘binnen is beginnen’, ‘werkles kleuters’, ‘kwaliteitskaart ziekteverzuim’, ‘rekenen groep 3 t/m 8’, ‘kwaliteitskaart technisch lezen’, ‘kwaliteitskaart toetsen’ en ‘kwaliteitskaart ploeteren’. Onze ambitie is om deze kwaliteitskaarten uit te breiden voor de andere vakgebieden.

Directie en IB monitoren de kwaliteit van het onderwijs via de PDCA cyclus. Er vinden 3x per jaar groepsbesprekingen plaats, waarin ambities en doelen gesteld worden. Ook de interventies per groep worden hierin beschreven. Daarnaast vinden er groepsbezoeken plaats, minimaal 5x per jaar per groep. Naar aanleiding van de groepsbezoeken vinden er nagesprekken plaats; we observeren, analyseren, plannen, voeren uit en evalueren.





Onze werkwijze is verankerd in **handelingsgericht werken (HGW) en opbrengstgericht werken (OGW)**. Dit betekent cyclisch: observeren, analyseren, plannen, uitvoeren en evalueren. Leerkrachten doen dit samen met collega's, ouders en specialisten, ondersteund door halfjaarlijkse analyses en minimaal 3 groepsbesprekingen per schooljaar.

Ondersteuningslaag 2

Begeleiding en aanpassingen in en/of buiten de klas.

Hieronder beschrijven we hoe we de organisatie vormgeven rondom differentiatie binnen en/of buiten de klas. Dit doen we als volgt:

- Wij werken niet met vaste niveaugroepen maar met flexibele niveaugroepen. Leerkrachten bekijken per lesdoel wat een groep/ kind nodig heeft. Uiteraard houden wij wel rekening met de verdiepte, basis en intensieve groepen n.a.v. de LIBanalyses.
- Alle leerlingen doen mee aan de basisinstructie, totdat 80% of meer van de klas het lesdoel beheerst. Op het moment dat 80% van de groep het lesdoel niet beheerst, vertragen we tijdelijk in ons leerstofaanbod. Zien we dat doelen snel worden opgepakt, dan is er ook de mogelijkheid tot beredeneerd versnellen.
- Leerlingen die het lesdoel nog niet beheersen na alle fases te hebben doorlopen doen mee met de verlengde instructie. Dit wordt gecheckt door het controleren van begrip (minicheck).
- Voor de leerlingen die behoefte hebben aan verrijking/ verdieping: Verkorten van de instructie nadat ze met behulp van CVB vragen hebben laten zien dat ze het lesdoel beheersen. Dit kan al direct na de IK-fase zijn maar ook op een later moment.
- Voor de interventies buiten de groep (hieronder beschreven) zetten we de flexleerkracht/ leraar ondersteuner in.
- Naast het verrijkings-/ verdiepingsaanbod binnen de klas, hebben we een ploeterklas voor leerlingen die ondanks het aanbod in de klas nog een hulpvraag hebben. Ze gaan hier 3 keer per maand naar toe. Voor deelname moet er een aanmeldformulier ingevuld worden en besproken met ouders en kind. Kinderen die deelnemen aan de ploeterklas hebben een ploeterplan.
- Voor leerlingen met extra ondersteuningsbehoeften staan deze extra ondersteuningsbehoeften beschreven binnen Parnassys. Waar nodig wordt er ook een leerlingplan gemaakt in ParnasSys in overleg met de IB-er.
- Voor leerlingen waar een vermoeden is van dyslexie, wordt na de 2e V score ook een leerlingplan gemaakt.





Gediplomeerde specialisten op school

Taal en rekenen

Welke specialisten zijn werkzaam binnen dit aandachtsgebied?

- Intern begeleider
- Rekenspecialist
- Specialist meer- en hoogbegaafdheid

De rekenspecialist (Josine Beulen-Stocks) is naast de intern begeleider mede verantwoordelijk voor het optimaliseren van het rekenonderwijs. De rekenspecialist coacht en begeleidt leerkrachten d.m.v. structurele observaties en werksessies omtrent het rekenonderwijs. Tevens ontwikkelt zij een eigen rekenleerlijn waar nodig en begeleidt zij groepjes leerlingen.

De specialisten meer- en hoogbegaafdheid (Janneke Jansen-Schreurs, Lieke Peeters-Geene en Susan van Gemert) dragen zorg voor een doorgaande lijn m.b.t. didactisch aanbod op het gebied van het taal- en rekenonderwijs. De specialisten zijn verantwoordelijk voor de ploeterklas. Tevens zijn zij verantwoordelijk voor het op schoolniveau implementeren van het beleid omtrent meer- en hoogbegaafde leerlingen van stichting Swalm en Roer.

De ambitie m.b.t. meer- en hoogbegaafde leerlingen staat in het jaarplan 2026-2027 als doelstelling 2 SMART uitgewerkt.

Sociaal-emotioneel

Welke specialisten zijn werkzaam binnen dit aandachtsgebied?

- Intern begeleider
- Kindcoach

De interne begeleiders coördineren en monitoren de sociale-emotionele ontwikkeling van de leerlingen. Tevens voeren zij structureel gesprekken met de leerkrachten over individuele leerlingen en/of groepen.

De kindcoach (Coco Nabben) ondersteunt als er vragen zijn over de ontwikkeling van het jonge kind (t/m 6 jaar). De kindcoach kijkt mee in de groep en geeft praktisch advies aan de ouders en leerkrachten. Zij is er voor alle leerlingen die extra ondersteuning nodig hebben. Ouders worden hierbij altijd betrokken en goed geïnformeerd.

Gedrag, werkhouding en taakaanpak

Welke specialisten zijn werkzaam binnen dit aandachtsgebied?

- Intern begeleider

De interne begeleiders coördineren en monitoren het gedrag en de executieve functies van de individuele leerlingen als van de groep. Tevens voeren zij structureel gesprekken met de leerkrachten over individuele leerlingen en/of groepen.





Motorische en lichamelijke ontwikkeling

Welke specialisten zijn werkzaam binnen dit aandachtsgebied?

- Leerkracht / specialist bewegingsonderwijs

De vakleerkracht gymnastiek (Renee Odekerken) kan vanuit haar specialisme opvallendheden signaleren m.b.t. de motorische ontwikkeling. Signalen worden doorgegeven aan de groepsleerkrachten/IB-er en indien nodig worden ouders betrokken. Vervolgens kan externe hulp worden ingeschakeld

Medisch handelen en persoonlijke verzorging

Er zijn voor dit aandachtsgebied geen gediplomeerde specialisten aanwezig.

Toekomstig aanbod aan extra ondersteuning

De veranderde diversiteit van de leerling populatie vraagt om meer differentiatie in het onderwijsaanbod m.b.t. NT2 en extra ondersteuning in de groepen. In het schooljaar 2026-2027 wordt het aanbod taal-lezen versterkt middels de methode STAAL 2 en professionalisering van de leerkrachten. De ambitie is om in het schooljaar 2027-2028 een specialist NT2 op te leiden en tevens de samenwerking op te zoeken met bijvoorbeeld de Taalschool.

Inbreng en invloed van leerlingen

Mening leerling m.b.t. het ondersteuningsaanbod

In het kader van de Wet Passend Onderwijs krijgen leerlingen bij ons op school de gelegenheid om hun mening te geven over het ondersteuningsaanbod van de school. Voorafgaand aan het opstellen van deze schoolgids hebben wij leerlingen, op een bij hun leeftijd passende wijze, betrokken bij het gesprek over wat zij belangrijk vinden in de ondersteuning op school. Dit gebeurde via oudergesprekken waar leerlingen bij aanwezig zijn en de gesprekken in de leerlingenraad. De inbreng van leerlingen had vooral betrekking op de rust in de groep, sociale en fysieke veiligheid op de school en de extra hulp van de leerkracht. Deze inbreng vormt een waardevolle aanvulling op ons ondersteuningsaanbod. Zo heeft de inbreng van de leerlingen concreet geleid tot o.a.:

- Creëren van rustige werkplekken
- Inzet leraar ondersteuner bij rekenen. Werken in kleine groepjes aan sleepdoelen
- Surveilleren van leerkrachten tijdens de TSO
- Herinrichten van de schoolbibliotheek

Deze inspraak van de leerlingen wordt jaarlijks meegenomen in de evaluatie en mogelijke bijstelling van ons ondersteuningsaanbod. Zo zorgen we samen voor een schoolomgeving waarin elk kind zich optimaal kan ontwikkelen.





Hoorrecht over het OPP en ontwikkelingsperspectief en ondersteuningsaanbod

Ouders hebben recht op informatie en inspraak op het handelingsdeel van het OPP. School mag het ontwikkelingsperspectief pas vaststellen of bijstellen als het met de ouders EN de leerling heeft gepraat en de ouders hebben ingestemd met het handelingsdeel. De leerling wordt betrokken bij het opstellen, bijstellen en evalueren van het OPP. Dit kan bijvoorbeeld middels een gesprek waarbij open vragen en/of visualisaties leidend zijn:

- Wat gaat er goed? Hoe ziet het eruit als het goed gaat? Wat doe jij dan? Wat doe ik dan? Wat leer je dan?
- Wat vind je moeilijk? Hoe ziet dat eruit? Zijn er dingen die jij of ik anders kunnen doen?

De input van alle leerlingen wordt n.a.v. het gesprek in het OPP verwerkt. De ambitie van de Hubertusschool is om in het schooljaar 2026-2027 visie te ontwikkelen m.b.t. het hoorrecht van het jonge kind.

Voor meer informatie over passend onderwijs verwijs ik u naar de centrale schoolgids (hoofdstuk 13) van Swalm en Roer.

3.2 Veiligheid op school

Anti-pestprogramma

De Hubertusschool heeft een schoolbrede aanpak op het gebied van sociaal-emotionele ontwikkeling en sociale vaardigheden vanuit de hele schoolbenadering van Leer- & Veerkracht. Het doel hiervan is het duurzaam versterken van de mentale veerkracht en het welbevinden van teamleden en leerlingen zodat iedereen op school gelukkig kan zijn en optimaal kan spelen, leren en werken.

Leer- & Veerkracht is geen methode maar een manier van omgaan met elkaar. Dat uit zich niet in het volgen van standaard lessen maar is geïntegreerd in onze hele dag. Leer- & Veerkracht is een geïntegreerde aanpak. Geen losse elementen, maar geluk inpassen in onze school, in de omgang met elkaar, en in de bestaande lesstof. We kijken naar onszelf. We kijken met een open blik naar de ander, die zoeken we op en vervolgens doen we het samen. Als de kinderen goed in hun vel zitten, zichzelf kennen, de ander waarderen en geluk ervaren, vinden ze het leuker om samen te leren en leren ze beter.

De leerkrachten zetten zich gedurende de gehele basisschoolperiode in om de kinderen te laten opgroeien tot krachtige, fijne en sociale mensen. Positieve psychologie zit in het DNA van de school. Wij maken onze leerlingen veerkrachtig en sterk, zodat we ze goede toekomstperspectieven bieden.





Sociale en fysieke veiligheid

Onze school monitort de sociale veiligheidsbeleving van leerlingen. We nemen een vragenlijst af via Via Viseon van Cito.

De Hubertusschool monitort de sociale veiligheidsbeleving van de kinderen. Wij nemen een vragenlijst af van SEF van LIB, met als doel het sociaal-emotionele in kaart te brengen nemen we de SEF af, waarbij de kinderen vanaf groep 5 ook zelf een aantal vragen beantwoorden.

Tweejaarlijks voeren we het tevredenheidsonderzoek van PO Vensters uit, waarin dit hele aspect wordt gemonitord. Ouders ontvangen van de resultaten een terugkoppeling, we gebruiken de resultaten ook voor beleidsontwikkeling in deze.

Jaarlijks wordt het tevredenheidsonderzoek van PO Vensters uit voor de leerlingen van de groepen 6 t/m 8.

Functie	Naam	E-mailadres
Anti-pestcoördinator	Anke Driessen	ankedriessen@swalmenroer.nl
Anti-pestcoördinator	Janneke Jansen- Schreurs	jannekeschreurs@swalmenroer.nl
Vertrouwenspersoon	Lieke Peeters-Geene	liekegeene@swalmenroer.nl
Vertrouwenspersoon	Janneke Jansen-Schreurs	jannekeschreurs@swalmenroer.nl



HOOFDSTUK 04

Handige informatie voor ouders





4. Handige informatie voor ouders

4.1 Hoe ouders worden betrokken

Op de Hubertusschool speelt ouderbetrokkenheid een essentiële rol in het leerproces en de ontwikkeling van de kinderen. Door samen te werken, creëren we een veilige en stimulerende omgeving waarin kinderen optimaal kunnen groeien en leren.

Ouderbetrokkenheid bevordert niet alleen de schoolprestaties, maar versterkt ook de relatie tussen ouders, kinderen en school. Geïnteresseerde en betrokken ouders zorgen voor een positieve schoolcultuur en stimuleren het zelfvertrouwen en de motivatie van de kinderen.

Wij hechten veel waarde aan een open en constructieve communicatie met ouders. Samen bespreken we de voortgang van uw kind en eventuele aandachtspunten. U wordt betrokken bij beslissingen die betrekking hebben op het onderwijs en welzijn van uw kind. De school is verantwoordelijk en neemt uiteindelijk een beargumenteerde beslissing.

Communicatie met ouders

Ouders worden geïnformeerd op de volgende manieren:

Via Isy ontvangen ouders informatie van de school. Ook kunnen ouders een bericht ontvangen welke specifiek over de groep van hun kind gaat, onder andere de maandupdate en uitnodigingen voor de oudergesprekken.

De ouders/ verzorgers worden op de navolgende momenten gedurende het schooljaar geïnformeerd:

- Algemene informatie avond;
- Kijkuurtje;
- Oudergesprekken (3 vaste momenten).

Iedere groep heeft een klassenouder. Deze ouder is een schakel tussen de leerkracht en de ouders van de groep. De klassenouder houdt andere ouders op de hoogte van activiteiten, benadert ze als er ondersteuning nodig is en helpt mee met de voorbereidingen.

Klachtenregeling

De school is een omgeving waar mensen intensief met elkaar omgaan. Botsingen en meningsverschillen kunnen dan voorkomen. Deze worden doorgaans in onderling overleg bijgelegd. Soms is een situatie van dien aard, dat iemand een klacht hierover wil indienen. Die mogelijkheid bestaat.





Voor de school is door stichting Swalm & Roer een klachtenprocedure vastgesteld. Deze is voor iedereen die bij de school betrokken is in te zien op de website van stichting Swalm & Roer: In deze klachtenregeling is uitgewerkt hoe het indienen van een klacht precies verloopt. Het wordt op prijs gesteld indien iemand die een klacht overweegt dat (indien mogelijk) eerst kenbaar maakt 'bij de direct betrokkenen (stap 1), bij de directie van de school c.q. zijn of haar leidinggevende (stap 2)'. Mogelijk kan de klacht eenvoudig opgelost worden.

Als u met betreffende personen er niet uit lijkt te komen en u voelt zich onvoldoende gehoord of gesteund, dan mag u contact opnemen met een van onze externe vertrouwenspersonen. Dit zijn objectieve deskundigen buiten de school die graag met u meedenken. Zij luisteren, adviseren en begeleiden u in de stappen, naar de door u gekozen oplossing.

Stichting Swalm & Roer heeft twee externe vertrouwenspersonen aangesteld:

- Mevrouw Annelies Spitz
Telefoon: 06 336 468 87
E-mail: anneliesspitz@vertrouwenwerk.nl
- De heer Roy Ploegmakers
Telefoon 06 480 887 74
E-mail royploegmakers@vertrouwenwerk.nl

Ouderinspraak

Inspraak van ouders wordt op onze school op de volgende manier georganiseerd:

- Ouderraad
- Medezeggenschapsraad
- Klassenouders als contactpersoon voor leerkrachten

Ouders worden op onze school bij de volgende activiteiten ingezet:

- Het bemensen van de bibliotheek
- Bij het vervoer tijdens excursies
- Voor het inrichten van de verwerkingsruimtes
- Bij voorlezen gedurende het schooljaar en bij de Kinderboekenweek
- Bij alle vieringen zoals Kerst, carnaval, Pasen, jaaropening, jaarsluiting
- Bij de schoolverlatersdagen
- Zorgdragen voor het Groenblauwe schoolplein (denk aan open -e en sluiten poort, beregenen van het gras)

Ouders die in de MR zijn vertegenwoordigd, zijn gekozen door andere ouders. Zij vertegenwoordigen de ouders en spreken namens hen mee over het beleid en belangrijke ontwikkelingen binnen de school. Voor een aantal onderwerpen heeft de oudergeleding van de MR instemmingsrecht. Daarnaast kan de MR op onderwerpen waarvoor zij adviesrecht heeft advies uitbrengen aan de directeur of het schoolbestuur. MR op de Hubertusschool bestaat uit vier ouders en vier medewerkers van de school (vaak leerkrachten).



4.2 Vrijwillige ouderbijdrage

Er is geen sprake van een vrijwillige ouderbijdrage.

In de centrale schoolgids van Stichting Swalm en Roer wordt beschreven op welke wijze activiteiten zoals schoolreisjes en schoolkampen op de scholen worden gefinancierd.





4.3 Ziekmelden en verlof aanvragen

Over schoolverzuim

Scholen zijn verplicht om ongeoorloofd schoolverzuim te melden bij de leerplichtambtenaar. Ongeoorloofd schoolverzuim betekent dat een leerling afwezig is van school zonder een geldige reden, en zonder toestemming van de school of leerplichtambtenaar.

Soms kan een leerling niet naar school en is er sprake van geoorloofd schoolverzuim. Dat betekent dat een leerling afwezig is van school met een geldige reden, en met toestemming van de school of leerplichtambtenaar. Op (www.rijksoverheid.nl) staat wanneer er sprake is van geoorloofd verzuim.

Is het niet mogelijk om tijdens de schoolvakanties op vakantie te gaan? Vraag in uitzonderlijke gevallen toestemming bij de schoolleiding voor verlof buiten de schoolvakanties.

Ga voor meer informatie naar:

<https://www.rijksoverheid.nl/onderwerpen/leerplicht/vragenantwoord/leerplicht-schoolvakanties>

Op deze manier meld je je kind ziek:

Vanaf 08:00 uur in de ochtend telefonisch op school. Ouders kunnen hun kind ook ziek melden via het ouderportaal Isy. Er is een menubalk, waarop de ouder kan klikken om het kind ziek te melden.

Op deze manier vraag je verlof aan voor je kind:

Middels het invullen van een speciaal daarvoor bestemd formulier dat te downloaden is van de website en dat ook op school afgehaald kan worden.

4.4 Toelatingsbeleid

Zie centrale schoolgids Swalm & Roer.



HOOFDSTUK 05

Ontwikkeling en resultaten





5. Ontwikkeling en resultaten

5.1 Tussentijdse toetsen

Binnen ons onderwijsproces nemen tussenresultaten een belangrijke plaats in. Ze geven inzicht in de voortgang van de leerlingen en vormen een hulpmiddel om het onderwijs zo goed mogelijk af te stemmen op de individuele leerbehoeften. Tussenresultaten zorgen ervoor dat we tijdig kunnen bijsturen waar nodig en leerlingen gericht kunnen ondersteunen of uitdagen.

Tussenresultaten worden gerealiseerd door:

- Regelmatige toets momenten, zowel methode gebonden als methode-onafhankelijk.
- Observaties en gesprekken in de klas.
- Gebruik van digitale volgsystemen waarin ontwikkeling op diverse vakgebieden wordt geregistreerd.

Leerkrachten houden o.a. groepsanalyses bij om de kinderen een goed aanbod te kunnen geven. Deze groepsanalyses worden besproken met de IB-er. Na het gesprek kan er een aanpassing in de analyse worden gedaan. Het aanbod in de groepsanalyse moet passend zijn voor de leerling(en). Naast dit gesprek zijn er met de IB-er en de leerkracht tussentijdse gesprekken n.a.v. een toets of een onderzoek. Alle signalen die nodig zijn voor een gesprek zullen worden afgestemd. Ons interne zorgsysteem is belangrijk om kinderen zo optimaal mogelijk te kunnen begeleiden. Op basis van deze informatie stellen we concrete doelen op voor de komende periode. Dit cyclische proces van volgen, analyseren en bijstellen helpt ons om het onderwijs continu te verbeteren en iedere leerling optimaal te laten groeien.

Alle gegevens van de leerlingen worden opgeslagen in het (digitale) leerlingvolgsysteem. De ontwikkeling die het kind doormaakt wordt hier ook in vastgelegd.

Doordat de tussentijdse toetsen een paar keer per jaar (op een van te voren vastgestelde tijd) worden afgenomen, ontstaat er in de loop van de jaren een helder overzicht van de ontwikkeling van de leerling en kan dit ook worden vergeleken met de scores van de leerlingen van andere basisscholen.





5.2 Resultaten doorstroomtoets

Wat is de doorstroomtoets?

Vanaf het schooljaar 2023-2024 maken alle leerlingen aan het eind van de basisschool een doorstroomtoets. Dit is verplicht. Met de doorstroomtoets kunnen leerlingen laten zien wat ze op de basisschool hebben geleerd. In de weken voor het toetsmoment geeft de leerkracht de leerling een advies voor het onderwijsniveau in het voortgezet onderwijs. Leerprestaties, aanleg en ontwikkeling op de basisschool spelen hierbij een rol. Heeft de leerling een hogere doorstroomtoetsuitslag dan het gegeven schooladvies? Dan stelt de school het advies bij, tenzij het in het belang is van de leerling om dit niet te doen. Heeft de leerling een lagere doorstroomtoetsuitslag dan het gegeven schooladvies? Dan blijft het advies van de school leidend.

De doorstroomtoets vindt plaats in februari en geeft leerlingen een gelijke kans om zich eind maart aan te melden voor de middelbare school van hun voorkeur, die het best past bij hun niveau. De doorstroomtoets is geen examen; leerlingen kunnen niet slagen of zakken.

Referentieniveaus

De Inspectie van het Onderwijs controleert of het onderwijs op scholen van voldoende niveau is. De doorstroomtoetsresultaten van de leerlingen spelen een belangrijke rol bij deze controle. Vanaf 1 augustus 2020 gebruikt de inspectie referentieniveaus om te bepalen of een school voldoende of onvoldoende presteert.

Wat zijn referentieniveaus?

Een doorstroomtoets meet voor de onderdelen Nederlandse taal en rekenen:

- Hoeveel procent van de leerlingen met de doorstroomtoets het basisniveau heeft gehaald (dit wordt ook wel het fundamentele niveau genoemd).
- Hoeveel procent van de leerlingen met de doorstroomtoets het streefniveau heeft gehaald. Dit is een hoger niveau dat de leerlingen kunnen behalen

Het fundamentele niveau (basisniveau) en het streefniveau (hogere niveau) worden ook wel de 'referentieniveaus' genoemd. Ze zeggen dus welk niveau de leerlingen op de school hebben gehaald op de gebieden taal en rekenen. Om te kijken of de school voldoende of onvoldoende heeft gescoord, worden ze vergeleken met signaleringswaarden van de Inspectie van het Onderwijs.

Wat zijn signaleringswaarden?

Hoeveel procent de school minimaal moet halen op de beide niveaus ligt vooraf vast. Deze percentages worden namelijk door de Inspectie van het Onderwijs bepaald. Als de school minder goed scoort dan deze vastgestelde, minimale waarde, kan het een signaal zijn dat er misschien iets niet goed gaat op de school. Daarom worden deze minimale scores 'signaleringswaarden' genoemd. Wanneer het percentage leerlingen op de school voor zowel het fundamentele niveau als het streefniveau op of boven de signaleringswaarden liggen, zijn de resultaten in dat schooljaar voldoende.





Gemiddelde van drie jaar resultaten

De gegevens die worden getoond in de schoolgids zijn een gemiddelde van de afgelopen drie schooljaren.

Alle leerlingen van groep 8 maken de Doorstroomtoets. Deze Doorstroomtoets meet de kennis die leerlingen hebben van taal en rekenen.

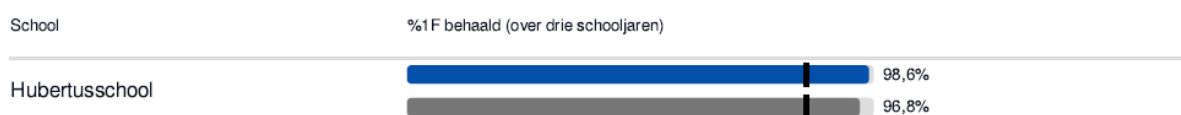
De Doorstroomtoets laat zien welk niveau leerlingen hebben op het gebied van taal en rekenen. Dat heeft 2 doelen:

1. De Doorstroomtoets laat zien welk type vervolgonderwijs bij een leerling past, op basis van de taal- en rekenvaardigheden.
De doorstroomtoets is daarmee een aanvulling op andere gegevens, voor het schooladvies dat een leerling krijgt.
2. De Doorstroomtoets geeft inzicht in de leerresultaten van een basisschool. De Inspectie van het Onderwijs gebruikt deze informatie om het totaalonderdeel van de school te bepalen. Scholen kunnen aan de hand van de resultaten hun eigen onderwijs zo nodig bijstellen. De Inspectie houdt met de resultaten ook zicht op de onderwijskwaliteit in het land.

Resultaten doorstroomtoets

Jaar	Score Hubertusschool	Landelijk gemiddelde	Type
2023	219,5	207	R8
2024	228	200	R8
2025	208	203	R8
2026	179,1	n.v.t.	Cito

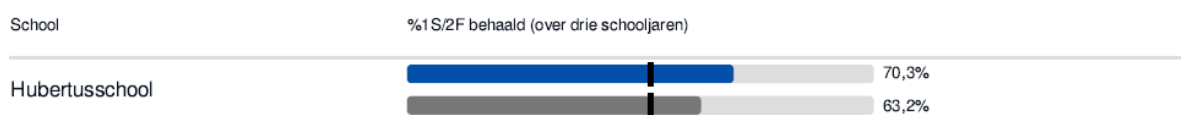
Welk percentage leerlingen behaalt het fundamentele niveau in 2024-2025?



Legenda %1F behaald

- Deze school
- Signaleringswaarde inspectie (85,0%)
- Vergelijkbare scholen

Welk percentage leerlingen behaalt het streefniveau in 2024-2025?



Legenda %1S/2F behaald

- Deze school
- Signaleringswaarde inspectie (51,8%)
- Vergelijkbare scholen





5.3 Schooladviezen

Volgens de Wet eindtoetsing PO is het basisschooladvies leidend en bindend bij de toelating van schoolverlaters tot het VO.

De PO school baseert het advies op de leerprestaties van de afgelopen drie schooljaren, de aanleg en de sociaalemotionele ontwikkeling van de leerling gedurende de basisschoolperiode (denk daarbij bijvoorbeeld aan motivatie, inzet, concentratie, huiswerkplanning en al dan niet ondersteunende thuissituatie). De PO school geeft deze informatie door middels het onderwijskundig rapport (via het OSO dossier).

Procedure Hubertusschool:

- Voordat het kind een indicatie voortgezet onderwijs krijgt medio groep 7, wordt de leerling gedurende de eerste zes jaar besproken met leerkracht en IB-er. Informatie vanuit oudergesprekken, persoonlijke trajecten en/of begeleidingstrajecten zijn bij ons bekend. De reeds opgedane informatie geeft al een totaal beeld van de leerling.
- Tijdens het oudergesprek in groep 7 in februari/maart wordt de indicatie voortgezet onderwijs besproken met de leerling en zijn ouders. Wij kijken in het advies naar de cognitieve capaciteiten van de leerling, de vaardigheden van de leerling, attitude en motivatie. In het gesprek bespreken we de ondersteuning die de leerling (nog) nodig heeft. We bespreken welke rol school kan pakken en welke rol de ouder kan nemen.
- De Cito toets Doorstroomtoets wordt begin februari gemaakt. Deze toets staat los van de samenstelling om tot een school advies te komen.
- Bij het samenstellen van het definitieve schooladvies (januari) gaan we uit van een aantal beschikbare gegevens, die we in de schoolloopbaan van de leerlingen verzameld hebben. U kunt hierbij denken aan resultaten van tussentoetsen over de afgelopen 8 schooljaren, gegevens uit observaties van leerkrachten over bijvoorbeeld werkhouding en doorzettingsvermogen. Het advies wordt in overleg tussen leerkracht, kind, ouders en intern begeleider samengesteld.
- Er kan voor gekozen worden in de onderwijsloopbaan van het kind dat er een specifiek onderzoek is afgenomen. Dat is maatwerk. Ouders worden in dit proces mede betrokken.

Voorafgaand aan het overdragen van het dossier van het kind aan een school van voortgezet onderwijs, wordt het advies besproken met de ouders/verzorgers en aan hen meegegeven d.m.v. het schooladviesformulier.

Voor meer informatie kunt u kijken op de website van de Inspectie: www.onderwijsinspectie.nl zoek: adviesprocedure van PO naar VO.





Welke schooladviezen heeft de school aan de leerlingen gegeven in 2024-2025?

Schooladvies	Percentage leerlingen
vmbo-k	16,2%
vmbo-k / -(g)t	13,5%
vmbo-(g)t	16,2%
vmbo-(g)t / havo	10,8%
havo	10,8%
havo / vwo	24,3%
vwo	8,1%

5.4 Sociale ontwikkeling

Visie op Sociale opbrengsten

Wat verstaan scholen onder sociale opbrengsten?

Op school leren kinderen vaardigheden die nodig zijn om op een goede manier met anderen om te gaan en om hun steentje bij te dragen aan de samenleving. Het gaat om vaardigheden zoals samenwerken, ruzies oplossen en jezelf weten te redden. Door deze vaardigheden is de sfeer op school fijn en veilig en verbeteren de leerprestaties. Kinderen nemen op een positieve manier deel aan de maatschappij.

Welbevinden voorwaardelijk

Zonder welbevinden geen leren

(Zelf)vertrouwen en veiligheid

Als school sluiten we zoveel mogelijk aan bij de onderwijsbehoeften van het kind, waarbij we uitgaan van de kwaliteiten van het kind. Dit is zichtbaar in bijvoorbeeld de positieve benadering, in de positieve formulering van bijvoorbeeld schoolregels, in het goed analyseren van de resultaten met de vaardigheidsgroei als leidraad, waarbij we steeds zoveel mogelijk aansluiten bij de op dat moment actuele situatie.

Onze aanpak voor sociaal-emotionele ontwikkeling 'de hele schoolbenadering' van de Leer- en Veerkracht geeft ons tools om de sociale conditie op school goed te houden. We kunnen met deze aanpak beter anticiperen op een bepaald onderwerp binnen sociaal-emotionele ontwikkeling. Op het moment dat een onderdeel leeft in een groep kunnen we daar met de tools die we hebben daarop inzetten.

Een speciale aanpak is in deze niet nodig, wel een gestructureerde planning en uitvoer in de cyclus van Plan Do Check Act, die we als zodanig ook doorlopen.





Werkwijze Sociale opbrengsten

In de laatste week van oktober/begin november wordt de VISEON afgenomen, waarbij de kinderen, waar dat kan, ook zelf de vragenlijst invullen. De resultaten worden door de leerkracht(en) besproken met de IB-er, waar nodig/wenselijk gaat de leerkracht in gesprek met het kind. Vanuit de groepsbespreking worden zaken uitgezet en in de groepsanalyse opgenomen voor uitvoering in de erop volgende periode.

In november vindt het eerste oudergesprek plaats, vanaf groep 5 met het kind erbij. In dit eerste oudergesprek worden de sociale opbrengsten met de ouders besproken en ouders ontvangen een neerslag van de opbrengsten op papier. In dit gesprek neemt het welbevinden van het kind, in combinatie met de sociale opbrengsten, de belangrijkste plek in.



HOOFDSTUK 06

Schooltijden en opvang

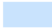





6. Schooltijden en opvang

6.1 Schooltijden

	Ochtend		Middag	
	Voorschoolse opvang	Schooltijd	Schooltijd	Naschoolse opvang
Maandag	07:30 - 08:30	08:30 - 12:00	13:00 - 15:00	15:00 - 18:30
Dinsdag	07:30 - 08:30	08:30 - 12:00	13:00 - 15:00	15:00 - 18:30
Woensdag	07:30 - 08:30	08:30 - 12:30	-	12:30 - 18:30
Donderdag	07:30 - 08:30	08:30 - 12:00	13:00 - 15:00	15:00 - 18:30
Vrijdag	07:30 - 08:30	08:30 - 12:30	-	12:30 - 18:30

 Opvang
 Schooltijd

Woensdag: opvang na school (kan) op andere locatie

Vrijdag: opvang na school (kan) op andere locatie

6.2 Opvang

Voorschoolse opvang

Opvang na schooltijd wordt geregeld in samenwerking met Kinderopvang Roermond (SKR) en Kinderopvang de Bengelkes (www.treintje.nl), in en buiten het schoolgebouw. Hier zijn kosten aan verbonden.

Tussenschoolse opvang

Opvang tijdens de middagpauze wordt geregeld in samenwerking met leerkrachten/het team en ouders, in en buiten het schoolgebouw. Hier zijn kosten aan verbonden.

Naschoolse opvang

Opvang na schooltijd wordt geregeld in samenwerking met Kinderopvang Roermond (SKR) en Kinderopvang de Bengelkes (www.treintje.nl), in en buiten het schoolgebouw én de Sportstuif op het voetbalterrein van SHH. Hier zijn kosten aan verbonden.

Opvang tijdens vrije dagen en schoolvakanties

Er is opvang tijdens vrije dagen en schoolvakanties. Bij zowel Stichting Kinderopvang Roermond en Kinderopvang de Bengelkes is voorschoolse, naschoolse en vakantieopvang mogelijk. Dit zijn de grootste aanbieders in de regio Roermond. Daarnaast zijn er ook nog gastouders en kleinere opvangaanbieders.





6.3 Vakantierooster

Vakanties 2026-2027

Vakantie	Van	Tot en met
Start schooljaar	24 augustus 2026	
Herfstvakantie	17 oktober 2026	25 oktober 2026
Kerstvakantie	19 december 2026	03 januari 2027
Carnavalsvakantie	06 februari 2027	14 februari 2027
Tweede Paasdag	29 maart 2027	29 maart 2027
Meivakantie	24 april 2027	09 mei 2027
Tweede Pinksterdag	17 mei 2027	17 mei 2027
Zomervakantie	24 juli 2027	05 september 2027

6.4 Wie is wanneer te bereiken?

Het is op school op de volgende momenten mogelijk om het personeel te spreken:

Wie	Dag(en)	Tijd(en)
Jan van Espen 06-42458784 janvanespen@swalmenroer.nl	Maandag t/m vrijdag	8.00 – 16.30 uur
Harriëtte Frenken (administratie) 0475-332285 harriettefrenken@swalmenroer.nl	Maandag, woensdag en vrijdag	8.00 – 16.30 uur





Hubertusschool
...samenwerken samen leren...

Hubertusschool is onderdeel van



**STICHTING
SWALM & ROER**
voor onderwijs en opvoeding

CENTRALE SCHOOL GIDS

Samen
voor goed
onderwijs

2026
2027



**STICHTING
SWALM & ROER**
voor onderwijs en opvoeding



Voorwoord

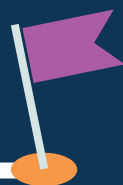
Samen voor goed onderwijs

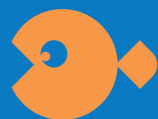
De centrale schoolgids van Stichting Swalm & Roer

In deze gids vindt u de basis: de wettelijke regels en afspraken die voor al onze scholen hetzelfde zijn. Zo weet u precies waar u aan toe bent. Omdat elke school natuurlijk ook zijn eigen unieke karakter heeft, vindt u de praktische details en specifieke info in de gids van de school van uw kind.

We wensen alle leerlingen en ouders een fijn en succesvol schooljaar toe!

De heer M. (Mark) Brugman
College van bestuur





Inhoudsopgave

1. Stichting Swalm & Roer	4
2. Onze besturingsfilosofie	5
3. Medezeggenschap (mr en gmr)	7
4. Oudervereniging en de vrijwillige bijdrage	8
5. Informatie van onze scholen	9
6. Toelating nieuwe leerlingen	10
7. Overplaatsing van leerlingen binnen stichting Swalm & Roer	11
8. Schorsing en verwijdering	12
9. Leerplicht en verlof	13
10. De Inspectie van het Onderwijs	14
11. Vervanging medewerkers en tijdelijke sluiting school bij calamiteiten	15
12. Veilige school	16
13. Ondersteuningsaanbod Samenwerkingsverband Midden-Limburg	17
14. Gedragscode	21
15. Meldcode	22
16. Privacy	23
17. Klachten en vertrouwenspersoon	24
18. Centrum voor Jeugd en Gezin	25
19. Jeugdgezondheidszorg	26
20. Aansprakelijkheid en verzekeringen	27
21. Telefoons en smartwatches	28
22. Sponsoring en giften	29

1

Stichting Swalm & Roer

24

scholen

5.500

leerlingen

600

medewerkers

Met 24 scholen in Roermond, Roerdalen en Leudal is Stichting Swalm & Roer een vertrouwde naam in de regio. Dagelijks zetten ruim 600 medewerkers zich in voor kwalitatief hoog onderwijs voor ongeveer 5.500 leerlingen. Op al onze 24 scholen is ieder kind welkom.

Samen naar een hoger niveau

We hebben een duidelijke missie, vastgelegd in ons Koersplan. Waar we voor gaan? Een cultuur waarin samenwerking en kwaliteit centraal staan.

We leren kinderen niet alleen rekenen en taal, maar besteden ook veel aandacht aan burgerschap. Zo bereiden we hen optimaal voor op hun plek in de maatschappij.





Wie doet wat?

Elke school heeft een eigen gezicht en identiteit (van openbaar en algemeen bijzonder tot protestants-christelijk, katholiek en islamitisch), maar we werken allemaal vanuit dezelfde visie.

De schooldirecteur heeft de dagelijkse leiding en is het aanspreekpunt voor de school. Het College van Bestuur zet de grote lijnen uit en stuurt de hele organisatie aan. De Raad van Toezicht kijkt mee of we onze doelen behalen en of alles eerlijk en volgens de regels verloopt.

College van bestuur

- De heer M. (Mark) Brugman

Raad van toezicht

- Mevrouw M. (Marianne) Volp-Kortenhorst (voorzitter)

Het bestuur wordt ondersteund door het stafkantoor.

De contactgegevens van het stafkantoor van stichting Swalm & Roer zijn:

Post- en bezoekadres

Roerderweg 35

6041 NR Roermond

Telefoon: 0475 34 58 30

Internet: www.swalmenroer.nl

E-mail: info@swalmenroer.nl



Onze besturingsfilosofie

Voor Stichting Swalm & Roer is alleen het best mogelijk onderwijs goed genoeg. We willen trots zijn op wat we doen. Als leerkracht voor de klas. Als medewerker van het stafkantoor. Als bestuurder in de contacten met de buitenwereld. De besturingsfilosofie van onze stichting is in een paar woorden: met elkaar én voor elkaar.



Roer Kracht

Het stroomt. Met veerkracht, wilskracht, denkkraft en gevoelskracht zorgen we ervoor dat de stichting een bruisende organisatie blijft. Inclusief en toekomstgericht. Met die roerkracht bereiden we onze leerlingen voor op de samenleving van morgen, met een zee aan mogelijkheden in het verschiet.

Onze kernwaarden zijn:



verantwoordelijk

nieuwsgierig



verbinding

Deze kernwaarden brengen we dagelijks in praktijk door:

- te doen wat we zeggen;
- samen voor alleen te laten gaan;
- open en duidelijk naar elkaar te zijn;
- oog voor de mens te hebben;
- gericht aan onze doelen te werken;
- kennis te delen en te leren van en met elkaar;
- lef te tonen waar we kansen kunnen pakken en waar we de ander ruimte geven.

We zorgen dat we altijd achter onze eigen acties en die van het team kunnen staan. We zijn altijd op zoek naar nieuwe kennis en inzichten. We zien verbinding als basis van onze kwaliteitscultuur. Door met elkaar verbonden te zijn, kunnen we excelleren als individu én als organisatie.



Medezeggenschap (mr en gmr)

In de wet is geregeld dat de mr over een groot aantal beleidszaken van de school meepraat, zoals onderwijstijd en lesmethodes, maar ook over bijvoorbeeld de begroting en het formatieplan.

Inspraakmogelijkheid voor ouders én leerkrachten is geregeld via de Wet medezeggenschap op scholen. Aan elke school met een eigen registratienummer, een zogenaamd BRIN-nummer, is een medezeggenschapsraad (mr) verbonden, bestaande uit een aantal personeelsleden en ouders.


Bij een aantal onderwerpen heeft de mr adviesrecht en bij andere onderwerpen instemmingsrecht. Instemmingsrecht betekent dat het beleid niet mag worden uitgevoerd zonder instemming van de mr. De mr probeert bij haar adviezen/instemmingsbesluiten altijd het belang van zowel de ouders en personeelsleden als de schoolorganisatie in het oog te houden.

De directeur van de school is de gesprekspartner van de school namens het college van bestuur. Op schoolniveau worden de beleidszaken besproken tussen de directeur en de mr.

Op stichtingsniveau is er ook een mr. Deze heet de gemeenschappelijke medezeggenschapsraad (gmr). De gmr werkt op dezelfde manier als de mr, maar dan voor de hele Stichting Swalm & Roer. Het gaat dan over onderwerpen die alle scholen van de Stichting Swalm & Roer aangaan. De gmr is een belangrijke gesprekspartner van het college van bestuur.



Oudervereniging en de vrijwillige bijdrage



Wanneer uw kind op een van onze scholen is toegelaten, kunt u lid worden van de oudervereniging of ouderraad van uw kind. Zij stemmen jaarlijks de activiteiten af met de school en helpen bij de organisatie daarvan.

Met ingang van schooljaar 2026-2027 vragen wij geen vrijwillige ouderbijdrage meer aan ouders. Dit geldt ook voor schoolreisjes, activiteiten en schoolkampen. Voor een deel van onze scholen was dit al het geval; vanaf nu geldt deze regeling voor alle scholen van Swalm & Roer.

Wij vinden het belangrijk dat alle leerlingen kunnen deelnemen aan alle onderwijs gerelateerde activiteiten, ongeacht de financiële situatie van hun ouders.

Om ervoor te zorgen dat activiteiten zoals excursies, projecten, vieringen en kampen kunnen blijven doorgaan, organiseren en bekostigen wij deze voortaan volledig vanuit het schoolbudget. We gebruiken opbrengsten uit sponsorlopen, schenkingen of andere inzamelingsacties hier dus ook niet voor. Zo blijft ons aanbod voor alle leerlingen gelijkwaardig en toegankelijk.

Sam& is een samenwerkingsverband van vier Sam&werkingspartners. Stichting Leergeld (Roermond/Roerdalen) is naast het Jeugdfonds Sport & Cultuur, Stichting Jarige Job en het Nationaal Fonds Kinderhulp een van deze Sam&werkingspartners. Sam& biedt één portaal waar ouders een aanvraag kunnen doen voor de voorzieningen die door verschillende organisaties worden aangeboden.

Sam& is er voor kinderen en jongeren van 0 tot 21 jaar die opgroeien in arme gezinnen. Ouders met weinig geld kunnen dus bij Sam& terecht voor een aanvraag, zodat ook deze kinderen mee kunnen doen met activiteiten zoals sport of het vieren van een verjaardag.

Wie kan een aanvraag doen?

- Ouders met een uitkering, bijvoorbeeld bijstand, WIA of WW;
- Werkende ouders met een laag inkomen;
- Ondernemers/ZZP-ers met weinig werk of inkomen;
- Ouders met schulden;
- Intermediairs, bijvoorbeeld leerkrachten, schuldhulpverleners, wijkteams, jeugdhulpverlener, huisartsen.

Op de website van Sam& vindt u meer informatie over het doen van een aanvraag tot ondersteuning. Sam& voor alle kinderen is daarnaast ook per e-mail en telefonisch bereikbaar:

E-mail: info@samenvoorallekinderen.nl

Telefoon: 010 307 59 09

(bereikbaar op werkdagen tussen 09.00 en 16.00 uur)



5

Informatie van onze scholen

Op de website www.scholenopdekaart.nl is cijfermatige informatie over de kwaliteit van het onderwijs op onze basisscholen te vinden. De data zijn afkomstig van de Dienst Uitvoering Onderwijs van het ministerie van Onderwijs Cultuur en Wetenschap en de inspectie van het onderwijs.



Informatie over de school

Iedere school heeft een eigen webpagina waar de cijfers worden voorzien van een toelichting door de school zelf.

Informatie over je kind


Ouders worden door de school geïnformeerd over de vorderingen van hun kind.

Natuurlijk is dat ook zo als de ouders gescheiden zijn. De school heeft een neutrale, objectieve en onpartijdige houding en bij het al dan niet verstrekken van informatie staat steeds het belang van het kind voorop. Meer informatie hierover staat in het [protocol informatieverstrekking gescheiden ouders](#).



Toelating nieuwe leerlingen

Swalm & Roer heeft een centraal aanmeldings- en aannamebeleid. De meest recente versie van dit beleid is terug te vinden op onze website.



In dit centrale beleid staat beschreven welke procedure er geldt ten aanzien van de aanmelding en inschrijving van leerlingen bij onze scholen. In deze regeling staat voor onze scholen beschreven welke afspraken er gelden met betrekking tot aanname en inschrijving van leerlingen, maar ook wat de grenzen zijn. Tevens geeft deze regeling duidelijkheid over welke procedure u dient te doorlopen om uw kind aan te melden en wat u als ouders kunt doen op het moment dat uw kind geweigerd wordt door een van onze scholen.

Naast dit centrale beleid hebben diverse Swalm & Roerscholen ook schoolspecifiek aannamebeleid. Elke school heeft namelijk de mogelijkheid en de vrijheid om de instroom te regelen op een manier die past binnen de eigen schoolorganisatie, rekening houdend met ligging, schoolgrootte etc. Mocht de school van uw kinderen aannamebeleid hanteren, dan kunt u dit beleid terugvinden op de website van de betreffende school.

Door ondertekening van het aanmeldingsformulier, verklaart de ouder dat de daarop vermelde gegevens juist zijn en verklaart de ouder eveneens akkoord te gaan met de in de schoolgids vermelde regelingen, afspraken en verwachtingen.



Uitgangspunt is dat beide gezaghebbende ouders dit formulier ondertekenen. Als één gezaghebbende ouder dit formulier ondertekent, mag de school er van uitgaan dat de andere ouder het hiermee eens is. Alleen wanneer de school ervan op de hoogte is dat de andere ouder bezwaar heeft tegen de aanmelding, mag de school deze aanmelding niet direct omzetten in een inschrijving. In dat geval moet er nader onderzoek worden gedaan. Ouders krijgen zo spoedig mogelijk bericht of een aangemelde leerling wel of niet geplaatst kan worden. Voorwaarde voor plaatsing is dat de leerling bij plaatsing zindelijk is.



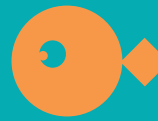
Overplaatsing van leerlingen binnen Stichting Swalm & Roer

Om de overplaatsing van leerlingen binnen de scholen van Stichting Swalm & Roer zo goed mogelijk te laten verlopen, is een protocol opgesteld.

Dit voor alle scholen van Stichting Swalm & Roer geldende protocol geeft duidelijkheid aan zowel de scholen als de ouders. Dit protocol maakt onderdeel uit van het centrale aanmeldings- en aannamebeleid. Overplaatsing gedurende het schooljaar doen we met terughoudendheid en alleen als dit echt in het belang van het kind is.



Schorsing en verwijdering



Er bestaat voor alle scholen van Stichting Swalm & Roer een protocol schorsing en verwijdering. De meest recente versie van dit protocol vindt u terug op de website van Swalm & Roer.

In dit protocol staat beschreven welke procedure er gevolgd moet worden als een school over wil gaan tot schorsing of verwijdering van een leerling. Stichting Swalm & Roer heeft naast bijzondere scholen ook openbare scholen, hiervoor zal op enkele plaatsen in dit protocol duidelijk worden aangegeven welke afwijkende regels er gelden voor deze openbare scholen.





Leerplicht en verlof

Alle kinderen in Nederland van 5 tot en met 16 jaar oud zijn leerplichtig. Zij moeten dus naar school. De gemeente voert de Leerplichtwet uit.

De leerplicht begint op de eerste dag van de maand nadat uw kind 5 jaar is geworden. Is uw kind dus bijvoorbeeld op 15 februari jarig, dan moet het op 1 maart naar school. De leerplicht stopt aan het einde van het schooljaar waarin uw kind 16 jaar wordt.

Ziekte

Bij ziekte dienen ouder(s)/verzorger(s) de leerling ziek te melden voor aanvang van de lestijd.

Aanvraag bijzonder verlof

De Leerplichtwet stelt heel duidelijk dat verlof onder schooltijd vrijwel onmogelijk is.

De directeur van de school mag voor ten hoogste tien lesdagen (aaneengesloten of in totaal gedurende één schooljaar) verlof geven alleen wanneer er sprake is van gewichtige omstandigheden. Onder gewichtige omstandigheden vallen situaties die buiten de wil van ouders en/of leerling liggen.

Hiervoor dient u een officiële aanvraag te doen bij de directeur van de school van uw kind. Aanvraagformulieren zijn hiervoor verkrijgbaar op uw school. De directeur beslist over een

verlofaanvraag van maximaal 10 schooldagen. Als de verlofaanvraag meer dan 10 schooldagen betreft, beslist de leerplichtambtenaar.

Ongeoorloofd schoolverzuim

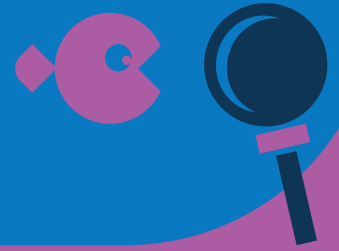
Er is sprake van ongeoorloofd schoolverzuim, als de leerling zonder toestemming van de school afwezig is. De directeur is dan verplicht ongeoorloofd schoolverzuim aan de leerplichtambtenaar door te geven. Deze zal dan onderzoek doen naar de reden van het ongeoorloofd schoolverzuim. Welk schoolverzuim wordt gemeld bij de leerplichtambtenaar?

- Relatief verzuim (spijbelen)
- Luxe verzuim (vakantieverlof)
- Absoluut verzuim (een kind staat op geen enkele school ingeschreven)
- Veelvuldig te laat komen (preventief)
- Twijfelachtig ziekteverzuim (preventief)



10

De Inspectie van het Onderwijs



De wet stelt eisen aan het onderwijs. De Inspectie van het Onderwijs controleert of scholen hieraan voldoen en stimuleert verbeteringen.

Toezicht op scholen en besturen

De inspectie onderzoekt of leerlingen goed onderwijs krijgen, regels worden nageleefd en financiën kloppen. Het bestuur is verantwoordelijk, daarom begint en eindigt het toezicht bij hen. Elke vier jaar vindt een grondig onderzoek plaats, en jaarlijks worden alle scholen geanalyseerd. Bij mogelijke risico's volgt een extra beoordeling.

Vier uitgangspunten van het toezicht

1. De inspectie richt zich op de verantwoordelijkheid van het bestuur.
2. Ze bewaakt de wettelijke kwaliteit en stimuleert verbetering.
3. Jaarlijks worden alle scholen geanalyseerd; elke vier jaar wordt elk bestuur onderzocht.
4. Vervolgtoezicht hangt af van risico's en kwaliteitszorg.

Stelseltoezicht

De inspectie beoordeelt ook het onderwijsstelsel als geheel en signaleert belangrijke ontwikkelingen. Alle bevindingen en de toezichthistorie staan op www.onderwijsinspectie.nl. Daarnaast controleert de inspectie of scholen een schoolgids, schoolplan en zorgplan hebben.

De contactgegevens van de Inspectie van het Onderwijs zijn:

Bezoek- en postadres
St.-Jacobsstraat 200
3511 BT Utrecht

Postadres

Inspectie van het Onderwijs
Postbus 2730
3500 GS Utrecht

Website: www.onderwijsinspectie.nl

De vertrouwensinspecteurs zijn alle werkdagen, tijdens kantooruren, bereikbaar op telefoonnummer 0900 111 31 11



11

Vervanging medewerkers en tijdelijke sluiting school bij calamiteiten

Als een groepsleerkracht afwezig is (bijvoorbeeld wegens ziekte) en vervangen moet worden, zal de school er alles aan doen om de kwaliteit van het onderwijs te waarborgen.

In eerste instantie zal gezocht worden naar een vervanger of naar een andere interne oplossing binnen de school zelf. Helaas kan in sommige gevallen vervanging niet worden geregeld.

Er kan zich ook een calamiteit voordoen die maakt dat de school tijdelijk gesloten wordt. Hierbij kan bijvoorbeeld gedacht worden aan (langdurige) uitval van de verwarming en/of elektriciteit.

U dient er als ouder rekening mee te houden dat de school van uw kind u in voornoemde gevallen kan verzoeken uw kind thuis te houden. Hierover wordt dan gecommuniceerd via het ouderportaal of Isy.



12

Veilige school

Een school is een plek waar leerlingen leeftijdsgenoten ontmoeten, kennis maken met de samenleving, met normen, waarden en omgangsvormen.

Een school is veilig als de sociale, psychische en fysieke veiligheid van leerlingen en medewerkers niet door handelingen van anderen wordt aangetast. Er dient sprake te zijn van een veilige en positieve sfeer op school. Om die sfeer te creëren gelden er voor alle Swalm & Roerscholen grenzen en regels die ervoor zorgen dat er adequaat wordt opgetreden tegen ongepast gedrag en waarbij ongepast gedrag zoveel mogelijk wordt voorkomen. Alle Swalm & Roer scholen voeren een beleid dat gericht is op de veiligheid van leerlingen en medewerkers en zorgen ook dat jaarlijkse monitoring van de veiligheidsbeleving (van leerlingen) plaatsvindt.

De scholen van Swalm & Roer maken gebruik van meerdere met elkaar samenhangende protocollen, regelingen en maken op school gebruik van diverse met elkaar samenhangende interventies, programma's en methodes om een sociaal veilig klimaat te creëren. Ook van de ouders van de leerlingen van Swalm & Roer verwachten we hierin een constructieve samenwerking.

Regelingen die bijdragen aan een veilig klimaat en voor alle Swalm & Roer scholen gelden, zijn terug te vinden op onze [website](#). Voor meer informatie over de specifieke inkleding van het veiligheidsbeleid op de school van uw kind(eren) en bijvoorbeeld de naam van de anti-pestcoördinator, kunt u terecht bij de school van uw kind(eren).

13

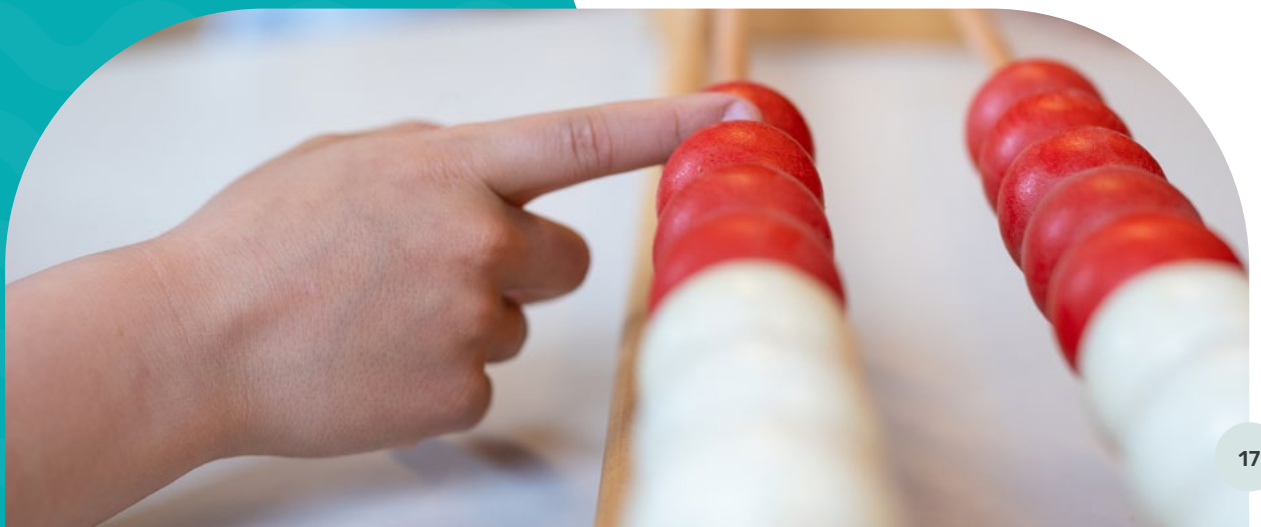
Ondersteuningsaanbod Samenwerkingsverband Midden-Limburg

Elke school in Nederland maakt deel uit van een 'samenwerkingsverband passend onderwijs'. Een samenwerkingsverband is een regionaal netwerk van scholen die samenwerken om ervoor te zorgen dat alle kinderen een passend onderwijsaanbod krijgen.

De overheid heeft deze samenwerkingsverbanden in het leven geroepen om scholen te ondersteunen bij hun zorgplicht: het bieden van passend onderwijs aan elke leerling. Dat kan, eventueel met extra ondersteuning, binnen het regulier basisonderwijs zijn, of in het speciaal (basis) onderwijs. Ook zijn er afspraken gemaakt over toewijzing van middelen en de organisatie van het speciaal (basis)onderwijs.

Onze school maakt deel uit van het 'Samenwerkingsverband Midden-Limburg 31.02'.

Binnen dit samenwerkingsverband zijn afspraken gemaakt over hoe scholen de basisondersteuning moeten inrichten en hoe zij moeten omgaan met extra ondersteuning voor leerlingen die meer nodig hebben dan enkel de basisondersteuning. Dit wordt hieronder toegelicht.





Basisondersteuning en extra ondersteuning (ondersteuningslaag 1 en 2)

Op onze scholen streven we ernaar om ieder kind passend onderwijs te bieden in een veilige en stimulerende leeromgeving. Dit vormt de basisondersteuning, oftewel ondersteuningslaag 1, en wordt verzorgd door de leerkracht binnen de klas. Indien een leerling meer nodig heeft, kan deze ondersteuning worden geïntensiveerd. Denk hierbij aan (tijdelijke) verlengde of verdiepende instructie, extra uitleg in kleine groepjes of verrijkingsaanbod voor meer- en hoogbegaafde leerlingen. Ook begeleiding op het gebied van gedrag, taakaanpak en sociaal-emotionele ontwikkeling maakt deel uit van deze laag.



Wanneer nodig kan de leerkracht ondersteuning inschakelen van interne deskundigen, zoals de intern begeleider of een vakinhoudelijk specialist binnen de school. Elke school beschikt over een vastgesteld aanbod van interventies binnen verschillende domeinen. Wanneer deze interventies structureel beschikbaar zijn, spreken we van basisondersteuning in laag 2: uitgebreide basisondersteuning.

Binnen onze stichting kunnen alle scholen gebruikmaken van taalklassen, die op meerdere locaties zijn ingericht. Omdat deze voorziening structureel beschikbaar is, vallen de taalklassen onder de basisondersteuning van Swalm en Roer. Daarnaast zetten we ons als stichting in om dit aanbod verder uit te gaan breiden, bijvoorbeeld door het opzetten van syntheseklassen of specifieke voorzieningen voor hoogbegaafde leerlingen. Hiermee willen we onze basisondersteuning verbreden en versterken om een breder palet aan passend onderwijs te kunnen realiseren.

Ondersteuningslagen

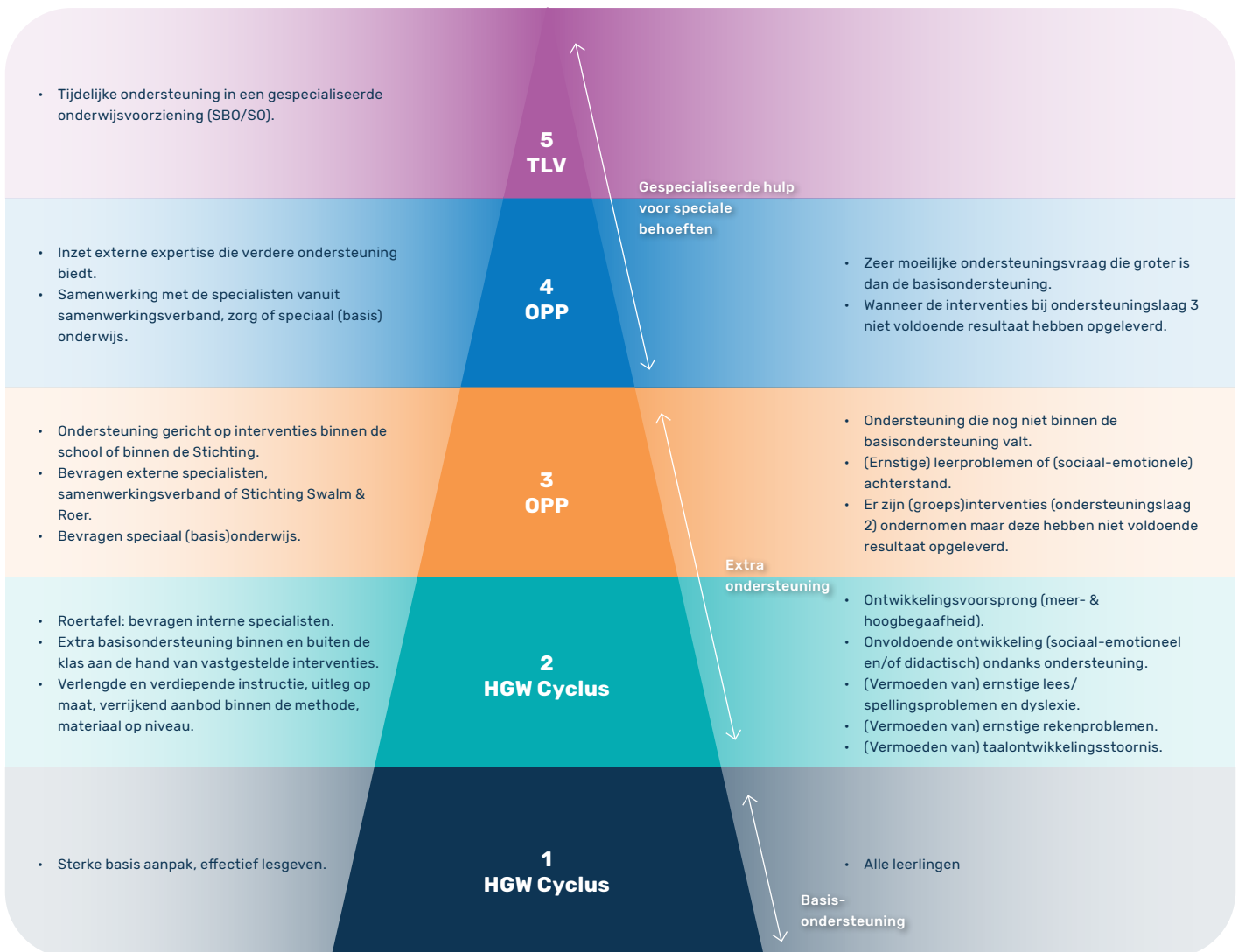


Fig. 1
TLV: Toelaatbaarheidsverklaring / OPP: ontwikkelingsperspectief / HGW: Handelingsgericht werken / SO: speciaal onderwijs / SBO: speciaal basisonderwijs

Ondersteuning gericht op interventies binnen de school of stichting, bij voorkeur in de klas (ondersteuningslaag 3)

Wanneer de basis- en extra ondersteuning binnen de school onvoldoende effect hebben, kan op ondersteuningsniveau 3 aanvullende expertise worden ingeschakeld. Dit betreft advies of begeleiding door externe specialisten vanuit het samenwerkingsverband of binnen onze stichting. Deze inzet vindt altijd plaats in overleg met ouders.

De ondersteuning door deze specialisten wordt vastgelegd in het ontwikkelingsperspectief (OPP) van de leerling. Voor het handelingsdeel van het OPP is afstemming en overeenstemming met zowel de leerling als de ouders noodzakelijk.





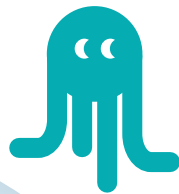
Intensieve externe expertise (ondersteuningslaag 4)

Wanneer de inzet van ondersteuningslaag 4 onvoldoende effect heeft, kan worden opgeschaald. In dat geval kunnen externe specialisten worden betrokken, bijvoorbeeld vanuit de jeugdzorg of het samenwerkingsverband. Dit kan leiden tot het inzetten van diagnostisch onderzoek of ambulante begeleiding. Ook is het mogelijk om een combinatie te organiseren van regulier onderwijs met zorg of speciaal (basis) onderwijs.

De onderwijs- en ondersteuningsdoelen worden gezamenlijk vastgesteld en vastgelegd in het ontwikkelingsperspectief (OPP) van de leerling. Voor het handelingsdeel van het OPP is overeenstemming met de leerling en diens ouders vereist.

Tijdelijke ondersteuning in een gespecialiseerde onderwijsvoorziening (ondersteuningslaag 5)

Meer informatie over de basisondersteuning en extra ondersteuning binnen het samenwerkingsverband Midden-Limburg leest u in het [Handboek ondersteuning in het SWV PO 31.02 Midden-Limburg](#).



Ouder- en jeugdsteunpunt Midden-Limburg

Heeft u vragen over ondersteuning, wilt u advies of praten met iemand die met u meedenkt? Dan kunt u niet alleen terecht bij de school, maar ook bij **het ouder- en jeugdsteunpunt Midden-Limburg**. Ieder samenwerkingsverband heeft een ouder- en jeugdsteunpunt. Dat is er om u als ouder of leerling te helpen. Zij denken met u mee, geven advies of helpen u op weg.

Gedragscode

Stichting Swalm & Roer kent gedragscodes waaraan iedere werknemer, iedere stagiaire, gastdocent, leerling, ouder/ verzorger en andere al dan niet volwassen persoon die een relatie tot Stichting Swalm & Roer heeft, zich dient te houden.

Deze gedragscodes zijn een richtlijn voor een wenselijke en professionele pedagogische beroepshouding wat betreft de omgang met en tussen leerlingen, collega's en ouders/ verzorgers.

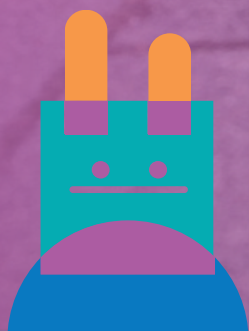
De daarin opgenomen gedragsregels dienen o.a. een bijdrage te leveren aan het creëren van een veilig leer- en werkklimaat op onze scholen.

In onze gedragscode zijn gedragsregels terug te vinden op de navolgende terreinen:

- pesten
- kleding
- gebruik internet en social media
- lichamelijk en verbaal geweld
- integriteit
- racisme en discriminatie
- seksuele intimidatie en seksueel misbruik

De gedragscode is terug te vinden op de [website van stichting Swalm & Roer](#).

Aan de hand van een voor alle ouders van leerlingen van Swalm & Roer geldend ouderstatuut wordt de samenwerking tussen school en ouders gestructureerd en verduidelijkt. Op die manier worden duidelijke verwachtingen gecreëerd, wordt onderlinge samenwerking versterkt en wordt een veilig, respectvol en stimulerend onderwijsklimaat voor alle leerlingen gestimuleerd.



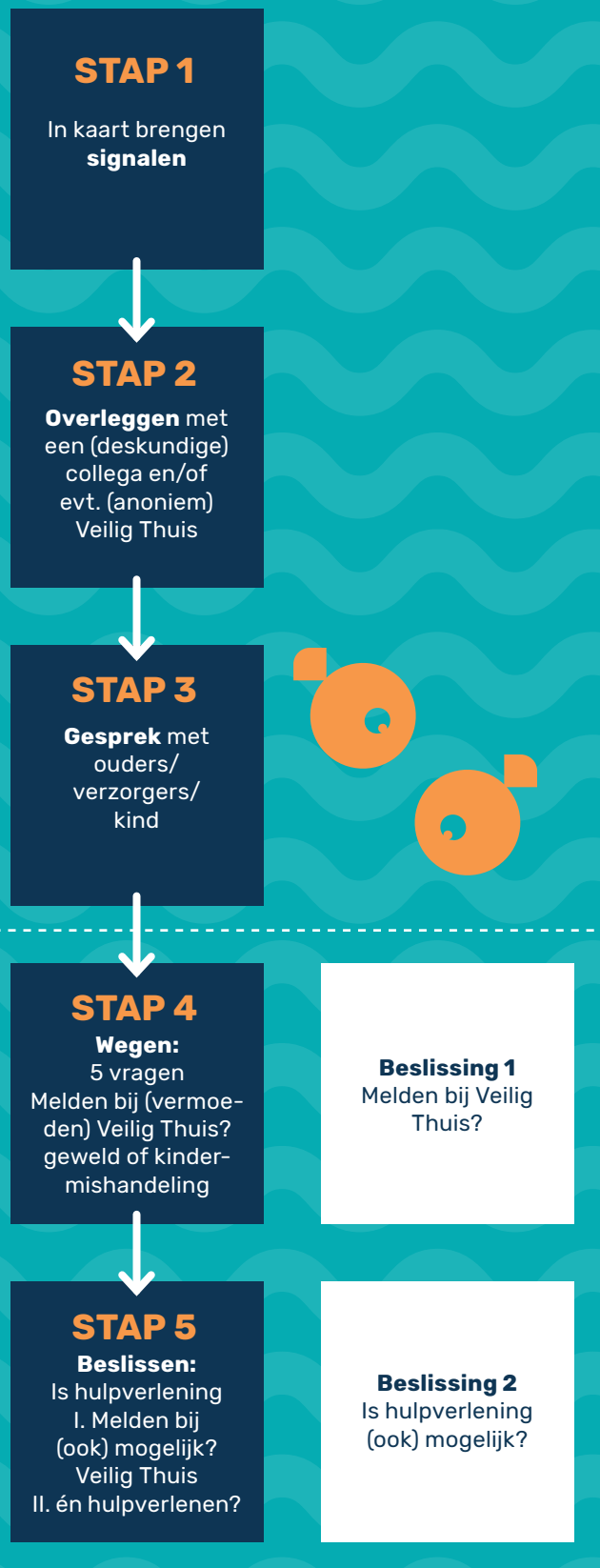
Meldcode

Als op een school een vermoeden bestaat dat een leerling slachtoffer is van huiselijk geweld en/of kindermishandeling, dan handelen wij zoals beschreven staat in de Meldcode huiselijk geweld en kindermishandeling.

Handelen volgens een meldcode is landelijk wettelijk verplicht gesteld voor scholen (<https://www.rijksoverheid.nl/onderwerpen/huiselijk-geweld/meldcode>).

De meldcode is een stappenplan waarin staat hoe hulpverleners kindermishandeling signaleren en melden. Er is een **afwegingskader** in opgenomen waardoor de beslissing om al dan niet te melden bij de organisatie Veilig Thuis ondersteund wordt.

Veilig Thuis is een organisatie voor kinderen, jongeren, volwassenen en ouderen die te maken hebben met huiselijk geweld of kindermishandeling. Elke regio heeft zijn eigen Veilig Thuisorganisatie. Veilig Thuis geeft advies en biedt ondersteuning, zowel aan slachtoffers, omstanders als professionals. Veilig Thuis doorbreekt onveilige situaties, zorgt voor afstemming tussen samenwerkingspartners en zet mensen in beweging. De contactgegevens van Veilig Thuis Noord- en Midden Limburg zijn:
Prinsenstraat 4
5913 ST Venlo
088-0072975
<https://www.veiligthuisnml.nl/>



Privacy

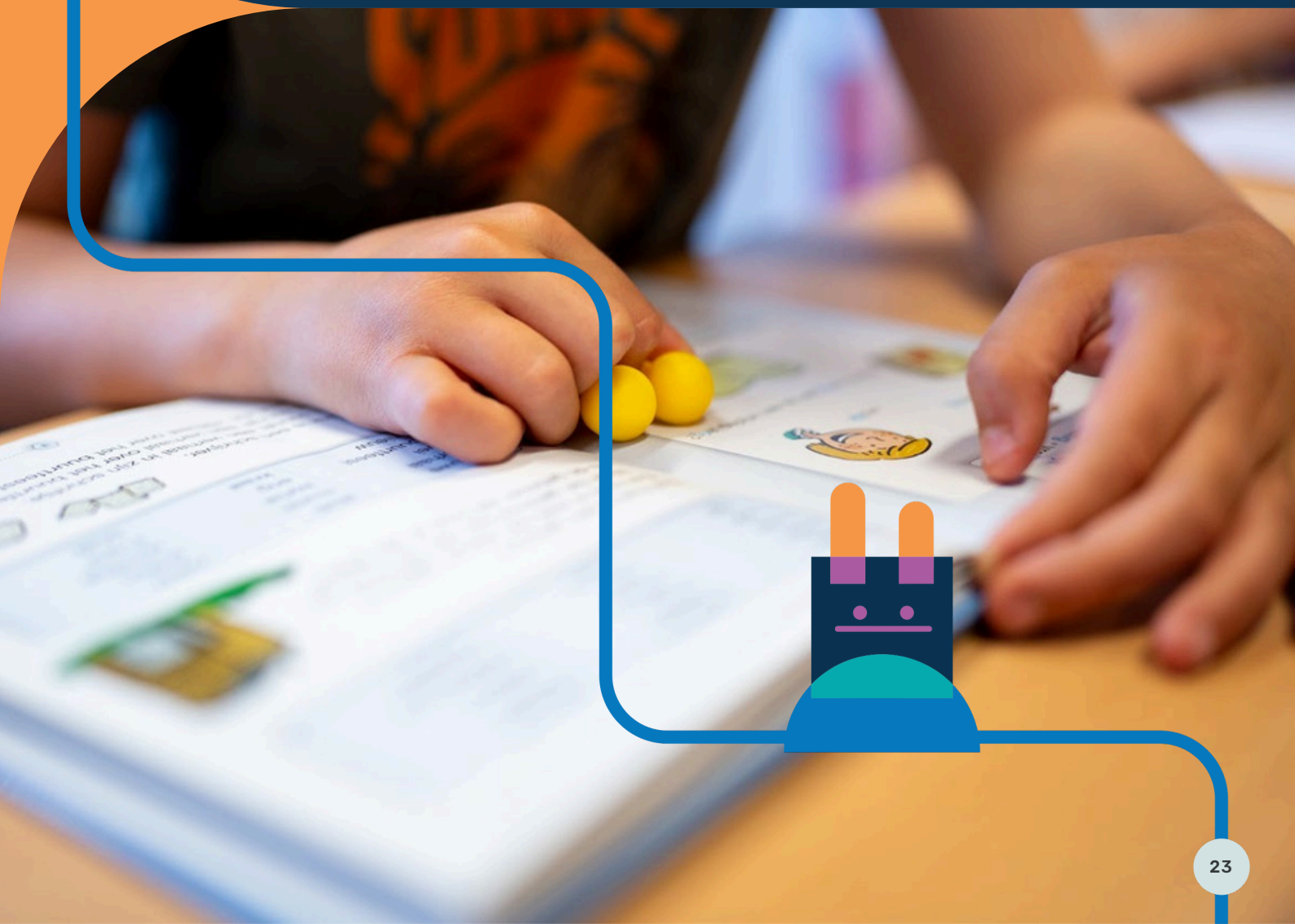
Respect voor privacy is voor Stichting Swalm & Roer een belangrijk uitgangspunt.



Stichting Swalm & Roer zal uw persoonsgegevens uitsluitend verwerken in overeenstemming met ons privacy beleid en conform de geldende privacywetgeving. In onze privacyverklaring leggen wij u graag uit hoe wij dat doen. Deze kunt u gemakkelijk vinden op www.swalmenroer.nl/privacy. Daar staat ook een document waarin is uitgewerkt hoe we omgaan met de gegevens van ouders en leerlingen.

Daarnaast hebben wij een functionaris gegevensbescherming die erop toeziet dat wij ons houden aan de privacyregels van de AVG.

Indien u vragen heeft over de privacy van uw persoonsgegevens bij ons, zijn wij bereikbaar per email op privacy@swalmenroer.nl of telefonisch op 0475 34 58 30.



Klachten en vertrouwenspersoon

De school is een omgeving waar mensen intensief met elkaar samenwerken. Botsingen en meningsverschillen kunnen dan voorkomen. Deze worden doorgaans in onderling overleg bijgelegd. Soms is een situatie van dien aard, dat iemand een klacht hierover wil indienen. Die mogelijkheid bestaat.

Klachten

Voor de school is door Stichting Swalm & Roer een klachtenprocedure vastgesteld. Deze is voor iedereen die bij de school betrokken is (dus zowel ouders als personeelsleden) in te zien op de [website van Stichting Swalm & Roer](#).

In deze klachtenregeling is uitgewerkt hoe het indienen van een klacht verloopt.

Het wordt op prijs gesteld indien iemand die een klacht overweegt dat (indien mogelijk) eerst kenbaar maakt bij de direct betrokkenen (stap 1), bij de directie van de school c.q. zijn of haar leidinggevende (stap 2). Mogelijk kan de klacht eenvoudig opgelost worden.

Als u met betreffende personen er niet uit lijkt te komen en u voelt zich onvoldoende gehoord of gesteund, dan mag u contact opnemen met een van onze externe vertrouwenspersonen.

Vertrouwenspersoon

Bij Swalm & Roer werken we met externe vertrouwenspersonen. Dit zijn objectieve deskundigen buiten de school die graag met u meedenken. Zij luisteren, adviseren en begeleiden u in de stappen, naar de door u gekozen oplossing.

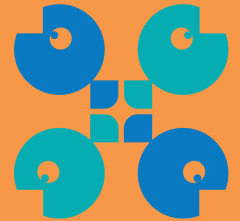
Stichting Swalm & Roer heeft twee externe vertrouwenspersonen aangesteld:

- Annelies Spitz
Telefoon: 06-336 468 87
E-mail: anneliesspitz@vertrouwenwerk.nl
- Roy Ploegmakers
Telefoon: 06-480 887 74
E-mail: royploegmakers@vertrouwenwerk.nl

18

Centrum voor Jeugd en Gezin

Het Centrum voor Jeugd en Gezin (hierna: 'CJG') biedt verschillende vormen van opvoedondersteuning aan ouders en jeugdigen (van zwangerschap tot 23 jaar).



Het CJG geeft informatie en advies, verzorgt themabijeenkomsten en workshops en biedt persoonlijke ondersteuning. Voor het CJG is geen verwijsbrief nodig. Aan elke school is een medewerker vanuit het CJG verbonden. Het contact met de jeugd- en gezinswerker is laagdrempelig.

Zowel school als ouders kunnen initiatiefnemen in het contact. Ouders worden (altijd) betrokken bij het bespreken van de casus van hun zoon of dochter en er zijn in principe geen wachtlijsten.

De contactgegevens van het CJG zijn:

Internet: www.cjgml.nl

E-mail: info@cjgml.nl

Telefoon: 088 43 88 300

(werkdagen tussen 08:30-17:00 uur)

Voor bezoeklocaties en openingstijden: zie website CJG. Open inloop is niet mogelijk in de schoolvakanties.

In geval van crisis kunt u buiten kantooruren contact opnemen met Crisishulp Jeugd Noord- en Midden-Limburg

Telefoon: 043-6045777

E-mailadres: CHJNML@xonar.nl



19

Jeugdgezondheidszorg

In het kader van de Jeugdwet hebben gemeenten de wettelijke verantwoordelijkheid om aan alle jeugdigen van 0-18 jaar jeugdgezondheidszorg aan te bieden.



In Noord- en Midden-Limburg wordt de jeugdgezondheidszorg aangeboden door de GGD Limburg-Noord. Alle ouders van jeugdigen van 0-18 jaar en jongeren kunnen bij de jeugdgezondheidszorg (JGZ) terecht voor informatie en ondersteuning op het gebied van gezond en veilig opgroeien.

Om de groei en ontwikkeling van uw kind te kunnen volgen, is een medewerker van de Jeugdgezondheidszorg regelmatig op school om uw kind te onderzoeken en/of te screenen. Indien gewenst wordt uw kind in deze periode op bepaalde leeftijden gevaccineerd.

Voor verdere informatie over werkwijze en samenwerkingspartners van de jeugdgezondheidszorg zie de "[Wegwijzer Jeugdgezondheidszorg 0-18 jaar](#)" op onze [website](#).

20

Aansprakelijkheid en verzekeringen

Stichting Swalm & Roer heeft voor alle leerlingen een collectieve ongevallenverzekering afgesloten onder de volgende voorwaarden:

- Tijdens officiële schooltijden, ouderavonden/ gesprekken en schoolfeestjes, het verblijf op de speelplaats, in het schoolgebouw, sportveld, gymnastieklokaal, zwembad, excursieplaatsen of tijdens schoolverlaterskamp onder verantwoordelijkheid en onder toezicht van bevoegde leraren;
- Gedurende de directe route op weg van huis naar school en van school naar huis, tenzij leerlingen met toestemming van ouders tijdens officiële schooltijden zelfstandig of onder begeleiding van ouders de huisarts/ orthodontist etc. bezoeken. Deze activiteiten vallen onder volledige verantwoordelijkheid van de ouders en worden niet gedekt door enige door Swalm & Roer afgesloten verzekering;
- Er is geen vergoeding mogelijk voor materiële schade zoals aan telefoons, tablets, brillen, kleding, fietsen, etc.

Tevens heeft stichting Swalm & Roer een schadeverzekering afgesloten voor in- en opzittenden van motorrijtuigen en niet-gemotoriseerde vervoersmiddelen. Deze verzekering dekt ook de schade als ouders of andere vrijwilligers hun vervoersmiddel gebruiken voor schoolactiviteiten. Het is leerlingen niet toegestaan om met gemotoriseerde voertuigen (bijvoorbeeld een elektrische step, een fatbike of een elektrische fiets) naar school te komen c.q. het schoolplein te betreden.

Binnen de door stichting Swalm & Roer afgesloten verzekeringen zijn er geen persoonlijke eigendommen van uw kind verzekerd. Het staat u natuurlijk vrij om zelf een eigendommenverzekering voor uw zoon of dochter af te sluiten.

21

Telefoons en smartwatches

Ook onze scholen hebben regels voor het gebruik van telefoons door leerlingen. Waar hierna gesproken wordt over 'telefoons' wordt ook gesproken over andere technologische devices die in het bezit zijn van leerlingen, bijvoorbeeld smartwatches.



Het is niet wenselijk als telefoons mee naar school gaan, maar we begrijpen dat dit in sommige situaties ook nodig kan zijn.

Voor al onze scholen geldt dat deze toch meegenomen telefoons uitgeschakeld worden en worden ingeleverd op een door de school aangegeven plek tot het einde van de schooldag.

Er zijn daarnaast ook steeds meer leerlingen die een smartwatch op school dragen. Dit kan negatieve gevolgen hebben voor het kind en/of voor klasgenoten en leraren. Denk hierbij bijvoorbeeld aan:

- Zo kunnen kinderen afgeleid raken tijdens de les.
- Er worden spelletjes gespeeld op de smartwatch onder lestijd.
- Er kunnen geluid- en/of beeldopnames gemaakt worden. Dit is niet toegestaan in verband met de privacy van klasgenoten en leerkrachten.
- Er worden per ongeluk meldingen verstuurd waardoor ouders ongerust kunnen worden.

Indien ze toch worden meegenomen, worden de smartwatches (net als de telefoons) op een door de leerkracht aangegeven plek bewaard tot het einde van de dag. Dit geldt voor al onze scholen.

Als mobiele telefoons noodzakelijk zijn voor de inhoud van de les, zijn ze wel toegestaan en wordt de leerling hierin begeleid door de leerkracht. Bijvoorbeeld in een les over mediawijsheid. Daarnaast geldt er ook een uitzondering voor leerlingen die afhankelijk zijn van hun telefoon om bijvoorbeeld om medische redenen of door een beperking. Indien dit voor uw zoon/dochter geldt, verzoeken wij u tijdig contact op te nemen met de school om eventuele afspraken te maken.



22

Sponsoring en giften

Stichting Swalm & Roer is door de belastingdienst als ANBI ('Algemeen Nut Beogende Instelling') aangewezen.

Dit houdt in dat een donateur (binnen de daarvoor geldende regels) giften van de inkomsten- of vennootschapsbelasting als aftrekpost mag opvoeren. Meer informatie over een ANBI kunt u vinden op de website van de belastingdienst ([Algemeen Nut Beogende Instellingen](#)).

Een donateur is iets anders dan een sponsor. Een donateur geeft iets aan een school of stichting Swalm & Roer en verlangt er niks voor terug. Een sponsor geeft iets aan een school of stichting Swalm & Roer en wil er wel iets voor terug: bijvoorbeeld dat zijn naam genoemd wordt.

Stichting Swalm & Roer en alle scholen zijn terughoudend in het aangaan van sponsoring. Stichting Swalm & Roer en haar scholen houden zich aan "[het convenant scholen voor primair en voortgezet onderwijs en sponsoring](#)".

Dit convenant bevat gedragsregels voor sponsoring in het onderwijs. Het is opgesteld door het ministerie van onderwijs, de organisatie ouders & onderwijs, diverse onderwijsorganisaties en vertegenwoordigers van het bedrijfsleven.

De drie belangrijkste uitgangspunten van dit convenant zijn:

- Sponsoring moet verenigbaar zijn met de pedagogische en onderwijskundige doelstellingen van de school. Er mag geen schade worden berokkend aan de geestelijke en/of lichamelijke gesteldheid van leerlingen.
- Sponsoring moet in overeenstemming zijn met de goede smaak en fatsoen. Sponsoring mag niet de objectiviteit, de geloofwaardigheid, de betrouwbaarheid en de onafhankelijkheid van het onderwijs en de daarbij betrokkenen in gevaar brengen.
- Sponsoring mag niet de onderwijsinhoud en/of de continuïteit van het onderwijs beïnvloeden, dan wel in strijd zijn met het onderwijsaanbod en de kwaliteitseisen die de school aan het onderwijs stelt. Het primair onderwijsproces mag niet afhankelijk zijn van sponsormiddelen.
- Sponsoring mag te allen tijde alleen met instemming van de (g)mr worden aanvaard.

